

Die Kurzflügelkäfer (Coleoptera, Staphylinidae excl. Scaphidiinae, Dasycerinae et Pselaphinae) der Sammlung 'Georg Kerstens', nebst aktualisiertem Verbreitungsstatus aller Arten des Weser-Ems-Gebietes

Armin Rose

Abstract: The rove beetles (Coleoptera, Staphylinidae excl. Scaphidiinae, Dasycerinae et Pselaphinae) of the collection 'Georg Kerstens', with updated distributional status for all species of the Weser-Ems region. – 26,310 specimens of rove beetles belonging to 1,025 species from the collection of Georg Kerstens (1903 – 1982) are revised. 25,145 specimens (at least 797 species) were sampled from the Weser-Ems region (NW-Germany). After this revision, 881 species of Staphylinidae are recorded from the Weser-Ems region, three of them recorded before 1900, and 23 between 1900 and 1950 for the last time. The presence of 31 additional species remains doubtful. The status of distribution indicated in the „Verzeichnis der Käfer Deutschlands“, changes for 105 species, 63 changes resulting from this revision of Kerstens collection and 42 more changes based on other published and unpublished records.

Einleitung

Alte Museumssammlungen sind für die heutige Wissenschaft von oftmals unschätzbarem Wert (SCHMINKE 1996), bieten sie doch Einblick in Veränderungen unserer Lebewelt über längere Zeiträume. Besonders umfassende faunistische und floristische Sammlungen sind nicht nur wegen der darin vorhandenen Arten interessant, sondern auch wegen der nicht vorhandenen Arten. Eine besonders umfangreiche Sammlung stellt die Käfersammlung des Aldruper Hobby-Coleopterologen Georg Kerstens (1903-1982) dar (vgl. ERBELING 1991). Sie ist nach der Struve-Sammlung von Borkum (ROSE 2000a) die zweite Insektensammlung aus der Weser-Ems-Region, deren Kurzflügelkäfer wissenschaftlich aufgearbeitet wurden.

Kerstens sammelte von den 30er bis 70er Jahren des 20. Jahrhunderts in Tausenden von Exkursionen im Weser-Ems-Gebiet (in seltenen Fällen auch in anderen Regionen) Zigtausende von Käfern. Nicht zu Unrecht gilt daher die Kerstens-Sammlung im Museum für Natur und Mensch in Oldenburg als die umfassendste Käfersammlung der Weser-Ems-Region.

Georg Kerstens wurde am 16. Februar 1903 als Sohn eines Forstbeamten in Lettland geboren. Nach dem ersten Weltkrieg aus Rußland vertrieben, gelangte er nach Pommern und anschließend nach Hamburg. Von dort siedelte er 1935 ins Oldenburgische über, zunächst nach Kleinenkneten und danach nach Henfeld. Schließlich zog er nach Aldrup in ein selbstgebautes Haus, in dem er bis zu seinem Tode am 9. November 1982 lebte und das vielen Käferforschern als gastliche Unterkunft diente. Früh verlor Georg Kerstens durch einen tragischen Unfall in der Landwirtschaft ein Bein. Dies hielt ihn jedoch nicht davon ab, mit unermüdlichem Eifer seiner erst spät wiederentdeckten Leidenschaft aus der Jugend, dem Käfersammeln, nachzugehen. Weitere Details seiner Biographie sind LOHSE (1983), ERBELING (1991), WEIDENHÖFER (1996) und ROSE (2001b) zu entnehmen.

Kerstens' Tätigkeit als Buchhalter kam ihm bei der Verwaltung seiner Sammlung zugute. Akribisch wurden alle Exkursionen, mit Datum und einer Nummer versehen, in seinen Tagebüchern aufgezeichnet. Die Nummern sind auch auf den Etiketten der Sammlungstiere wiederzufinden, so dass für jedes Sammlungstier detaillierte Fundortangaben existieren, die in Zukunft bei weiterer Auswertung der Sammlung wertvolle Hinweise auf die Ökologie vieler Arten liefern werden. Die Sammlung selbst war hingegen scheinbar lieblos in zahlreichen Pappkartons und Plastiktüten in der Wohnung gestapelt untergebracht. Sie würde von Georg Kerstens nach dessen Tod dem damaligen Olden-

burger Landesmuseum für Naturkunde und Vorgeschichte (heute: Oldenburger Landesmuseum für Natur und Mensch) vermacht und dort vom Präparator v. Wolff in neue Insektenkästen überführt. Leider hat Georg Kerstens zu Lebzeiten nur wenige Ergebnisse seiner Sammeltätigkeit publiziert (u. a. KERSTENS 1950, 1951, 1956, 1958, 1961, 1964, 1971). Hier soll die vorliegende Arbeit wenigstens teilweise Abhilfe schaffen.

Material und Methoden

Die derzeit in 35 Insektenkästen befindlichen 26310 Staphyliniden der Sammlung 'Georg Kerstens' wurden vom Autor zunächst auf die Etikettierung der Arten und Individuen hin in Augenschein genommen. Kerstens galt allgemein als guter Bestimmer von Kurzflüglerarten. Dennoch wurden im Zuge der Sammlungsrevision solche Arten näher überprüft, (1) bei denen sich entweder allgemein besondere Schwierigkeiten bei der Bestimmung ergeben, (2) die gemäß dem neuesten Stand der Forschung aufgespalten worden sind oder aber (3) deren Verbreitung im Weser-Ems-Gebiet zweifelhaft ist. Außerdem mußten zwei Kästen mit noch unbestimmten Tieren determiniert werden. Insgesamt wurden 2232 Tiere (8,4 %) genauer unter die Lupe genommen und zum Teil genitalpräpariert. Bei Änderungen der Determination wurden diese durch neue Etiketten an den Nadeln kenntlich gemacht. – Sämtliche Kästen, die Staphyliniden enthielten, wurden durchnummeriert (S1 bis S35). Zum Zweck des leichteren Wiederfindens wurde für jede einzelne Art notiert, in welcher Zeile welchen Kastens sich wieviele Individuen der Art befanden. Eine entsprechende Liste wurde am Landesmuseum für Natur und Mensch in Oldenburg hinterlegt.

Ergebnisse

Die Sammlung 'Georg Kerstens' enthielt 26310 Staphyliniden aus 1025 Arten (Tab. 1). Aus dem Weser-Ems-Gebiet (WE) stammten 25145 Sammlungstiere aus 799 Arten (797 Arten exclusive der unsicher determinierten *Bledius atricapillus* und *Xantholinus dvoraki*), wobei nicht alle Tiere von Kerstens selbst gesammelt worden waren, sondern ihm z. T. von anderen Sammlern zugeschickt oder aus alten Sammlungen entnommen wurden. Eine Überprüfung von 2232 Tieren besonders problematischer Arten (s. o.) ergab in 521 Fällen (23,3 %) eine Änderung der Determination bzw. der Etikettierung.

Die Revision führte bei zahlreichen Kurzflüglerarten zu Statusänderungen hinsichtlich der Angaben im „Verzeichnis der Käfer Deutschlands“ (KÖHLER & KLAUSNITZER 1998) sowie im ersten Nachtrag (KÖHLER 2000). So ergaben sich für 63 Arten Änderungen zum bisherigen WE-Status. Bei 42 weiteren Arten gab es Änderungen aufgrund neuerer Literaturdaten, durch eigene Sammeltätigkeit bzw. aufgrund überprüfter Angaben weiterer Koleopterologen. Somit änderte sich für insgesamt 105 Kurzflüglerarten der Status bezüglich des Auftretens im Weser-Ems-Raum (vgl. Tabellen 1 und 2).

Die meisten Änderungen ergaben sich durch neuere Funde nach 1949. Statt bislang 798 Kurzflüglerarten können nach der Revision der Kerstens-Sammlung sowie unter Berücksichtigung neuerer Funde von weiteren Sammlern insgesamt 855 Kurzflügler-Arten als seit 1950 im Weser-Ems-Raum nachgewiesen gelten. Hingegen ist die Anzahl der Arten, die zuletzt 1949 gemeldet waren, von 74 auf 23 gesunken. Nach wie vor sind drei Arten zuletzt vor 1900 gemeldet worden. Somit liegen statt wie bisher 875 nunmehr 881 gesicherte Meldungen für das Weser-Ems-Gebiet vor. Die Anzahl fraglicher Meldungen stieg von 29 auf 31.

Drei der 881 Arten wurden zuletzt vor 1900 im Weser-Ems-Raum nachgewiesen; dies sind: *Megarthus hemipterus*, *Paederus littoralis* und *Paederus fuscipes*. Bei den 23 in dieser Region zuletzt vor 1950 gefundenen Arten handelt es sich um *Phyllo-drepa vilis*, *Omalius rugulipenne*, *Anotylus rugifrons*, *Bledius fuscipes*, *Stenus cautus*, *Stenus contumax*, *Astenus lyonesius*, *Lathrobium dilutum*, *Ocyopus fulvipenne*, *Quedius fulvicollis*, *Lordithon bimaculatus*, *Placusa complanata*, *Silusa rubra*, *Euryusa sinuata*, *Myrmecopora uvida*, *Atheta botildae*, *Atheta tmolosensis*, *Atheta episcopalis*, *Alevonota gracilentata*, *Lomechusa paradoxa*, *Phloeopora concolor*, *Aleochara moerens* und *Aleochara laevigata*.

43 aus dem Weser-Ems-Gebiet bekannte Arten befanden sich nicht in der Kerstens-Sammlung. Viele dieser Arten sind erst kürzlich eingewandert (mit * gekennzeichnet) bzw. wurden erst in jüngerer Zeit erkannt oder revidiert (mit ° gekennzeichnet). Andere Arten sind im Weser-Ems-Raum bislang hauptsächlich von der Küste und den Düneninseln bekannt (mit + gekennzeichnet). Dorthin unternahm Georg Kerstens nur re-

lativ wenige Exkursionen. Abzüglich der gekennzeichneten Arten aus der folgenden Auflistung bleiben nur noch sehr wenige Kurzflüglerarten aus dem Weser-Ems-Gebiet, die Georg Kerstens bei seinen zahlreichen Exkursionen nicht nachweisen konnte. *Omalium rugulipenne*+, *Phyllo Drepoidea crenata*, *Carpelimus similis*, *Carpelimus zealandicus**, *Oxytelus migrator**+, *Bledius fuscipes*, *Bledius pusillus*+, *Stenus incanus*, *Rugilus mixtus*, *Pseudomedon obsoletus*, *Cryptobium collare*+, *Xantholinus roubali*°+, *Philonthus temporalis*, *Philonthus spinipes**+, *Gabrius astutoides*°, *Heterothops minutus*, *Mycetoporus bimaculatus*°+, *Lordithon pulchellus*, *Sepedophilus obtusus*, *Diglotta mersa*+, *Gyrophaena polita*, *Agaricochara latissima*, *Myrmecocephalus concinnus*, *Myrmecopora uvida*+, *Tomoglossa heydemanni*°+, *Atheta fungivora*, *Atheta ebenina*+, *Atheta varendorffiana*+, *Acrotona pseudotenera**, *Acrotona benicki*+, *Alevonota gracilentata*, *Halobrecta puncticeps*+, *Trichiusa immigrata*°*, *Phloeopora aliena*°, *Parocysa crebrepunctata*°*+, *Ocalea latipennis*, *Meotica marchica*°, *Oxypoda abdominalis*, *Oxypoda lurida*+, *Oxypoda rugulosa*, *Oxypoda testacea*+, *Oxypoda nigrocincta*, *Aleochara laevigata*.

39 aus dem Weser-Ems-Gebiet nachgewiesene Arten befanden sich zwar in der Kerstens-Sammlung, die Tiere stammten jedoch nicht aus der Weser-Ems-Region. Es handelte sich um *Acrulia inflata*, *Xylostiba monilicornis*, *Olophrum assimile*, *Anthophagus angusticollis*, *Carpelimus schneideri*, *Anotylus clypeonitens*, *Platystethus nitens*, *Bledius occidentalis*, *Stenus excubitor*, *Stenus cautus*, *Stenus intermedius*+, *Edaphus beszedesi*, *Astenus lyonessius*°, *Hypomedon debilicornis*, *Lathrobium dilutum*, *Leptacinus sulcifrons*, *Hypnogyra angularis*, *Philonthus pseudovarians*°, *Philonthus salinus*+, *Philonthus lepidus*, *Quedius ochripennis*, *Quedius plagiatus*, *Quedius umbrinus*, *Quedius fulvicollis*, *Mycetoporus mulsanti*, *Mycetoporus forticornis*, *Tachinus elongatus*, *Gyrophaena poweri*, *Cyphaea curtula*, *Euryusa castanoptera*, *Falagrioma thoracica*, *Ischnopoda umbratica*, *Dochmonota ruidiventris*, *Plataraea dubiosa*, *Atheta aquatilis*, *Acrotona muscorum*, *Dinarda hagensii*, *Oxypoda praecox*+ und *Aleochara lata*. Für zwei weitere Weser-Ems-Arten, *Micralymma marinum*+ und *Ochtheophilus flexuosus*, fanden sich lediglich Tiere mit unklarem Fundort in der Sammlung Kerstens.

Für 9 Arten befanden sich in der Sammlung Kerstens lediglich Exemplare aus alten Sammlungen, die aus der Zeit um und vor 1900 stammten. Dies waren *Megarthus hemipterus*, *Bledius bicornis* ssp. *bicornis*+, *Paederus fuscipes*, *Paederus littoralis*, *Megalinus glabratus*+, *Staphylinus caesareus*, *Ocypus fulvipenne*, *Lomechusa paradoxa* und *Aleochara moerens*.

Ein interessantes Bild ergab sich bei den Arten-Individuen-Relationen der Tiere aus der Kerstens-Sammlung (Abb. 1). Besonders zahlreich waren Arten in der 5. und 6. Individuenzahlen-Klasse (16 – 31 bzw. 32 – 63 Tiere). In der 1. bis 4. Klasse (1 Tier, 2 – 3, 4 – 7, 8 – 15 Tiere) waren ähnlich viele Arten vertreten. Erst in den Klassen mit hohen Individuenzahlen (Klasse 7 und 8) gab es stark rückläufige Artenzahlen.

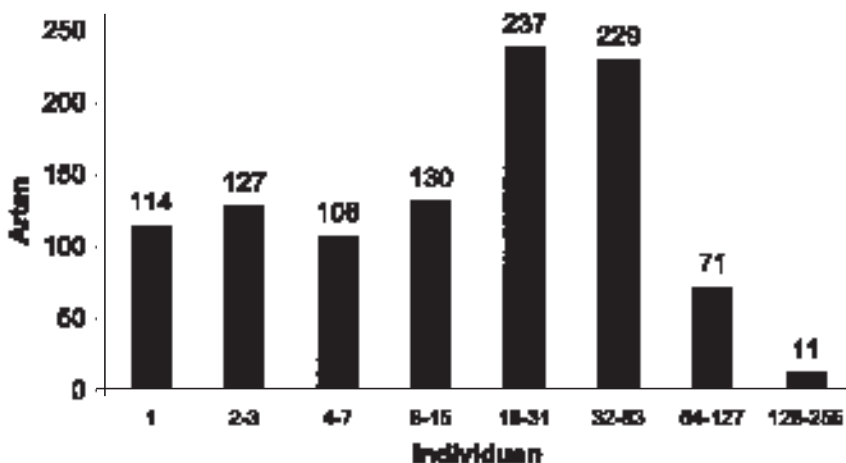


Abb. 1: Arten-Individuen-Relationen der Kurzflüglerkäfer aus der Sammlung von Georg Kerstens (S = 1025), Klassengrenzen in Form einer logarithmischen Reihe (Basis 2).

Es zeigte sich, dass Georg Kerstens bemüht war, aus den einzelnen Arten möglichst viele Tiere von möglichst vielen Fundorten zu sammeln. Die Sammlungsdurchsicht ergab zudem, dass er so manchen Ubiquisten nur in geringer Anzahl in die Sammlung überführte. Offenbar versprach er sich keinen Erkenntnisgewinn durch ein massenhaftes Sammeln solcher Arten.

Tab. 1: In der Kerstens-Sammlung (colK) befindliche Staphylinidenarten mit Angaben zum alten (WE alt) und aktualisierten Weser-Ems-Status (WE neu) der Arten im „Verzeichnis der Käfer Deutschlands“ (KÖHLER & KLAUSNITZER 1998; Symbole: + = letzter Fund ab 1950; - = letzter Fund vor 1950; . = letzter Fund vor 1900; ? = Status fraglich; / = alte unrichtige Fundmeldungen, daher aus WE-Liste zu streichen; o = kein Fund). Sofern WE-Statusänderungen ausschließlich auf neueren Funddaten der Tiere aus der colK beruhen, ist das letzte Fundjahr angegeben (WE FJ). Die Index-Nummern der Arten folgen dem Katalog von LUCHT (1987). Die letzte Spalte enthält Fundortangaben für nicht im WE-Gebiet heimische Arten aus der colK (Tiere meist von anderen Sammlern an Kerstens (K)), außerdem nähere Angaben zu nicht colK-bedingten Änderungen des WE-Status sowie weitere Anmerkungen.

Art	Index-Nr.	WE alt	WE neu	WE FJ	Ind. colK	Ind. WE	Exkurs Fundorte, mögliche WE-Funde und weitere Anmerkungen
<i>Staphyletus quadratus</i> KERR. & N., 1815	23-003-001-	+	+		27	27	
<i>Phlaeothrips sublineatus</i> MICHX., 1839	23-005-001-	+	+		16	16	
<i>Metepeira stuebeli</i> (MOLL., 1821)	23-007-001-	+	+		3	1	
<i>Metepeira cyanea</i> (SIEBEL, 1834)	23-007-002-	+	+		8	1	bei Weibchen ungesichert, ob diese Art oder <i>Metepeira stuebeli</i> ; ein Fauna-Fund in cyanea
<i>Megasternus procerus</i> (PAYK., 1798)	23-008-001-	+	+		40	40	
<i>Megasternus nigricornis</i> (LACORD., 1835)	23-008-004-	+	+		22	22	
<i>Megasternus boeswyperi</i> MOLL., 1832	23-008-005-	o	o		2		Fundort: Fag
<i>Megasternus dentirostris</i> (MICHX., 1837)	23-008-006-	+	+		32	30	
<i>Megasternus nitidulus</i> KIL., 1837	23-008-007-	+	+		35	35	
<i>Megasternus longicornis</i> (L., 1794)	23-008-008-	.	.		11	11	nur alte Funde aus dem WE-Gebiet (19. Jh.)
<i>Protinus ovalis</i> STERN., 1834	23-009-001-	+	+		39	39	
<i>Protinus crumbeus</i> FIEDL., 1847	23-009-002-	o	o		3		Kastilien
<i>Protinus brachypterus</i> (F., 1792)	23-009-004-	+	+		47	46	
<i>Protinus stenosus</i> ER., 1840	23-009-005-	+	+		43	43	
<i>Protinus longipennis</i> HOCHL., 1872	23-009-006-	+	+		31	31	
<i>Micropeplus tenuis</i> CLERT., 1828	23-009L001-	+	+		15	15	
<i>Micropeplus staphylinoides</i> (MICHX., 1832)	23-009L002-	o	o		1		Scandinavien
<i>Micropeplus fulvus</i> ER., 1840	23-009L003-	+	+		91	48	
<i>Micropeplus aeneus</i> (LAC. DE VALL., 1837)	23-009L004-	+	+		94	94	
<i>Micropeplus porcosus</i> (PAYK., 1798)	23-009L006-	+	+		57	53	
<i>Micropeplus ruficornis</i> KIEHNEN., 1964	23-009L007-	+	+		40	48	
<i>Exophterum pulvum</i> (MICHX., 1841)	23-010-002-	+	+		3		Einzel Individuum
<i>Exophterum apicatum</i> (MICHX., 1839)	23-010-003-	o	o		6		Einzel Individuum; Holstein; Kärnten
<i>Exophterum longipennis</i> (ER., 1839)	23-010-010-	o	o		1		Kärnten
<i>Exophterum nitens</i> (F., 1792)	23-010-016-	+	+		17	17	
<i>Exophterum acuticollis</i> (KAMIGAI, 1941)	23-010-017-	o	o		1		Dorwestrich b. Nordwestrich
<i>Exophterum semicolligatum</i> (FZ., 1795)	23-010-021-	?	?		3		Stammes Berge (WE-Grenzgebiet); Dabitz; WE-Änderung: typisches Angeln von WIESEN (1877) für Amich und WERNER (1893) für Oldenburg; Steiermark; Badenw.; WE-Änderung: Angeln von ACTUM (1865) für Bodum bereits von SCHREIBER (1896) angewendet und sehr wahrscheinlich, daher zu streichen
<i>Exophterum laevum</i> (MICHX., 1833)	23-010-023-	?	/		3		Wandlar; Dabitz
<i>Exophterum signatum</i> (MICHX., 1837)	23-010-024-	o	o		2		Kärnten
<i>Exophterum fuscipes</i> (ER., 1840)	23-010-025-	o	o		4		
<i>Exophterum aridi</i> (GILL., 1839)	23-010-051-	+	/		14		Braunsteiner; Dabitz; Stammes Berge; WE-Änderung: zusätzliche E-Funde schweblich
<i>Exophterum longipennis</i> (MICHX., 1833)	23-010-032-	+	+		22	22	
<i>Exophterum submontani</i> (MICHX., 1932)	23-010-034-	+	?		7		Stammes Berge (WE-Occanale); WE-Änderung: fragliche Meldungen von WIESEN (1877) für Amich und GRAS (1967) für Langenag
<i>Arolocha inflata</i> (GILL., 1835)	23-011-001-	+	+		3		CSB
<i>Arolocha rubens</i> (L., 1795)	23-013-001-	.	+	1970	25	24	
<i>Arolocha ovalis</i> (MICHX., 1841)	23-013-002-	o	o		2		Khabat
<i>Arolocha pilosella</i> (MICHX., 1912)	23-013-005-	+	+		34	34	
<i>Arolocha sulcata</i> (SCHYLL., 1834)	23-013-004-	+	+		58	58	
<i>Phyllotropa melanoccephala</i> (F., 1787)	23-014-001-	+	+		15	15	
<i>Phyllotropa sulcata</i> (GILL., 1810)	23-014-002-	+	+		132	132	
<i>Phyllotropa nigra</i> (GRAY., 1806)	23-014-004-	+	+		8	4	

Art	Index-Nr.	WE alt	WE neu	WE EZ	Indiv. gem.	Indiv. WE	Kurzname Fundorte, Rang der WE-Stände und weitere Anmerkungen
<i>Physalopus puberulus</i> HORN, 1903	23-014-005-	+	+		43	43	
<i>Physalopus fovealis</i> (PAYK., 1789)	23-014-006-	+	+		107	106	
<i>Physalopus melis</i> HORN, 1940	23-014-007-	+	+		7	7	
<i>Physalopus tapirus</i> (STERN, 1834)	23-014-012-	+	+		44	44	
<i>Physalopus villo</i> (BR., 1840)	23-014-014-	-	-		3	3	
<i>Physalopus grandis</i> (F.M. LAB., 1836)	23-014-015-	+	+		1	1	
<i>Nephelema pygmaea</i> (PAYK., 1800)	23-0141-001-	+	+		20	20	
<i>Oncidium karwinskianum</i> GILL., 1827	23-015-082-	?	?		2	2	Nirchulade
<i>Oncidium spicatum</i> THOM., 1837	23-015-083-	+	+		2	2	
<i>Oncidium riviere</i> (PAYK., 1789)	23-015-085-	+	+		39	39	
<i>Oncidium septentrionale</i> THOM., 1837	23-015-086-	o	o		2	2	Nirchulade
<i>Oncidium apurimacense</i> GRAY., 1806	23-015-088-	+	+		89	89	
<i>Oncidium azlanum</i> GILL., 1810	23-015-813-	+	+		57	55	
<i>Oncidium nigricarpum</i> KUNZE., 1830	23-015-815-	o	o		7	7	Tijeno
<i>Oncidium Riviere</i> BR., 1837	23-015-817-	-	+		1	1	WE-Änderung durch neuen Fund (2001, Mallan, leg. Rees)
<i>Oncidium curvum</i> GRAY., 1806	23-015-018-	+	+		42	38	
<i>Oncidium rugatum</i> MEXL. FRIE., 1880	23-015-019-	+	+		31	30	
<i>Oncidium Andinum</i> HORN, 1902	23-015-020-	+	+		9	8	
<i>Oncidium macranthum</i> STEUD., 1834	23-015-021-	+	+		29	28	
<i>Philocneme pulchra</i> (GRAY., 1806)	23-016-009-	+	+		29	29	
<i>Philocneme punctipennis</i> THOM., 1837	23-016-006-	+	+		52	52	
<i>Philocneme subulata</i> (BR., 1838)	23-016-007-	o	o		1	1	Kleinwand Trogstein
<i>Philocneme andinum</i> (GILL., 1810)	23-0161-001-	+	+		2	2	
<i>Philocneme glauca</i> (PAYK., 1782)	23-0162-001-	+	+		78	78	
<i>Philocneme leppanica</i> (ERTZ., 1838)	23-0162-002-	+	+		44	44	
<i>Philocneme depressa</i> (GRAY., 1806)	23-017-804-	+	+		19	19	
<i>Philocneme affinis</i> (GILL., 1810)	23-017-803-	+	+		6	4	
<i>Philocneme scottiana</i> (BR., 1840)	23-017-808-	+	+		32	32	
<i>Philocneme totanensis</i> (BR., 1840)	23-017-804-	+	+		34	23	
<i>Philocneme andinum</i> (GILL., 1810)	23-018-001-	-	+		19	19	WE-Änderung durch neuen Fund (1999, Achico, leg. Reffmann)
<i>Microglossis acuminata</i> (WINDL., 1783)	23-019-001-	-	+		1	1	In coll. des Fundat. Achico, vermutlich nicht aus WE stammend; WE-Änderung durch BULLANMAN et al. (2003): 2809, Bolivia, 21 Br. I
<i>Orobanchae angustata</i> (BR., 1840)	23-021-001-	o	o		2	2	Kastellan
<i>Aspilobolus malinocapillatus</i> (L., 1794)	23-023-001-	o	?		2	2	Schwarzweid; 804-Hausw. (Hilbeck); WE-Änderung: aus fraglicher Mischung durch BUCHHEIMANN (1973); Reusen
<i>Aspilobolus macrocephalus</i> (GILL., 1827)	23-025-083-	+	+		16	16	
<i>Aspilobolus unicolor</i> (GILL., 1802)	23-025-083-	+	+		25	24	
<i>Aspilobolus pilosus</i> (GILL., 1810)	23-026-881-	+	+		65	60	
<i>Aspilobolus fuscus</i> (GRAY., 1806)	23-026-884-	+	+		45	44	
<i>Aspilobolus acuminatus</i> (PAYK., 1800)	23-026-886-	+	+		5	5	b. Hausw.; Hilbeck; Trogstein
<i>Aspilobolus quadratus</i> (GRAY., 1806)	23-027-883-	+	+		29	29	
<i>Aspilobolus brachypterus</i> (GRAY., 1806)	23-028-001-	o	o		4	4	Gelbstein
<i>Aspilobolus crenatus</i> (F., 1793)	23-030-001-	+	+		36	36	
<i>Aspilobolus urticaria</i> (MANNH., 1836)	23-030-002-	+	+		149	149	
<i>Aspilobolus concoloratus</i> (BR., 1840)	23-031-001-	o	o		5	5	Kauf; Feldberg; Kleinwand
<i>Larrea punctata</i> BR., 1839	23-032-001-	+	+		19	19	
<i>Larrea sicula</i> FAUV. 1871	23-032-002-3	+	+		53	30	
<i>Larrea longiflora</i> (BR., 1777)	23-032-003-	+	+		308	99	
<i>Larrea macrocarpa</i> KUNZE., 1847	23-032-005-	+	+		44	37	
<i>Larrea leucostachya</i> LORENZ, 1953	23-032-011-	+	+		15	15	
<i>Larrea pubescens</i> MANNH., 1836	23-032-013-	o	o		3	3	Schwarzweid; Sandstein
<i>Guadalupea subulata</i> (LACORD., 1835)	23-033-081-	o	o		9	9	Bayer
<i>Aspilobolus prostratus</i> MEXL., 1821	23-033-081-	+	+		22	22	
<i>Aspilobolus carolinensis</i> (L., 1798)	23-033-084-	o	o		8	8	804-Hausw. (Hilbeck); Kleinwand; Reusen
<i>Aspilobolus bicolor</i> (BLOND., 1799)	23-033-886-	o	o		3	3	Dalwitz; Schwarzweid; Hilde Thauer
<i>Aspilobolus alpinus</i> (PAYK., 1788)	23-033-888-	o	o		4	4	Hilde Thauer, Trogstein
<i>Aspilobolus angustifolius</i> (MANNH., 1836)	23-033-813-	-	o		4	4	Steinw. Burg (WE-Grenzeberg); Daint; Hilde; WE-Änderung: ursprüngliche K-Funde aus WE zu streichen
<i>Cephaelis angustifolia</i> STEUD., 1834	23-037-003-	+	+		5	2	
<i>Cephaelis acuminata</i> (MEXL., 1821)	23-040-001-	+	+		53	53	
<i>Cephaelis thibetica</i> (GRAY., 1806)	23-041-001-	+	+		25	23	
<i>Cephaelis verticillata</i> (F., 1798)	23-042-001-	+	+		38	38	
<i>Mimulus maculatus</i> (GILL., 1827)	23-048-001-	+	+		19	19	
<i>Platanocneme pulchra</i> (BR., 1838)	23-044-002-	o	o		1	1	Peruvanz

Art	Index-Nr.	WE all	WE non	WE FA	Indv. ges.	Indv. WE	Externe Fundorte, Rangere WE-Funde und weitere Anmerkungen
<i>Ochloplectes flavipes</i> (FAGEN, 1957)	23-045-001-	o	+		2		In coll. ohne Angabe; WE-Änderung neuzeitlich; nicht identifiziert Funde von KUNZE & KACER (1983); 1995, Fundort bei Ligen (Litau)
<i>Ochloplectes ovalis</i> (ER., 1840)	23-045-004-	o	o		2		
<i>Carpellum albicans</i> SYDÉN., 1834	23-046-006-	+	+		49	49	
<i>Carpellum ruficornis</i> (METSCH., 1858)	23-046-008-	+	+		48	48	
<i>Carpellum edacum</i> (KERN., 1844)	23-046-009-	+	+		23	23	
<i>Carpellum fulvipes</i> (GRAY., 1802)	23-046-011-	+	+		19	19	
<i>Carpellum flavicornis</i> (FALC., 1848)	23-046-014-	+	+		16	16	
<i>Carpellum depressum</i> (LACORD., 1835)	23-046-015-	+	+		38	38	
<i>Carpellum latirostris</i> (L. BECK., 1934)	23-046-016-	+	+		15	4	
<i>Carpellum ovaticum</i> (GRAY., 1802)	23-046-017-	+	+		119	119	
<i>Carpellum subflavipes</i> (FALC., 1848)	23-046-018-	+	+		62	62	
<i>Carpellum punctosum</i> (ER., 1840)	23-046-019-	o	o		2		Militsch
<i>Carpellum ganglbaueri</i> (SCHMID., 1903)	23-046-020-	o	o		3		Liliental
<i>Carpellum flavicornis</i> (FALC., 1848)	23-046-021-	+	+		12	11	
<i>Carpellum latipalpis</i> (KERN., 1844)	23-046-024-	+	+		23	23	
<i>Carpellum schneideri</i> (SCHMID., 1893)	23-046-0241-	+	+		5		Niederlande; in K-Tagebuchern Funde von Militsch und Schmitt erwähnt (vgl. WILSON/JONES 1996)
<i>Carpellum dispersum</i> (ER. BLY., 1870)	23-046-026-	+	+		30	49	
<i>Carpellum punctum</i> (GRAY., 1802)	23-046-029-	+	+		97	97	
<i>Carpellum gracile</i> (MAYR., 1858)	23-046-030-	+	+		43	43	
<i>Carpellum subtile</i> (ER., 1839)	23-046-031-	+	+		6	6	
<i>Carpellum elongatum</i> (ER., 1839)	23-046-032-	+	+		26	26	
<i>Tribolium allicatum</i> (ER., 1839)	23-0461.001-	o	o		1		See
<i>Tribolium arvense</i> (STRICK., 1834)	23-0461.005-	+	+		21	21	
<i>Apodorus caelatus</i> (GRAY., 1802)	23-047-004-	+	+		27	27	
<i>Apodorus coenae</i> (ER., 1839)	23-047-002-	o	o		3		Liliental
<i>Cypselus amplus</i> GRAY., 1806	23-048-004-	+	+		17	17	
<i>Cypselus flavipes</i> ER., 1839	23-048-005-	+	+		42	42	
<i>Cypselus piceus</i> (L., 1757)	23-048-007-	+	+		12	5	
<i>Cypselus longatus</i> (MAYR., 1858)	23-048-008-	+	+		28	28	
<i>Asaphus olivaceus</i> (STRICK., 1834)		+	+		1		Frankfurt
<i>Asaphus truncatus</i> (GRAY., 1806)	23-0481.001-	+	+		2	2	
<i>Asaphus rugifrons</i> (ROCKW., 1848)	23-0481.002-	-	-		1	1	
<i>Asaphus rufipes</i> (F., 1775)	23-0481.006-	+	+		22	22	
<i>Asaphus varicornis</i> THOMAS., 1861	23-0481.005-	+	+		15	15	
<i>Asaphus truncatus</i> (GRAY., 1806)	23-0481.006-	+	+		11	9	
<i>Asaphus semipunctatus</i> (GRAY., 1806)	23-0481.007-	+	+		44	44	
<i>Asaphus unicolor</i> (LOHM., 1863)	23-0481.009-	+	+		3	3	
<i>Asaphus nitidulus</i> (GRAY., 1802)	23-0481.011-	+	+		26	26	
<i>Asaphus conspurcator</i> (ER., 1839)	23-0481.012-	+	+		41	41	
<i>Asaphus apicatus</i> (FALC., 1847)	23-0481.014-	+	+		1		Niemtsch
<i>Asaphus spanghoferi</i> (KZ., 1837)	23-0481.015-	o	o		1		Fundort nicht angegeben
<i>Asaphus senilis</i> (FALC., 1847)	23-0481.020-	-	+	1973	28	28	
<i>Asaphus intermixtus</i> (BLACK., 1799)	23-0481.022-	+	+		30	30	
<i>Phytomyza arvensis</i> (GROVE., 1758)	23-049-001-	+	+		37	37	
<i>Phytomyza arvensis</i> (GRAY., 1802)	23-049-003-	+	+		24	24	
<i>Phytomyza abnormis</i> THOMAS., 1861	23-049-004-	+	+		44	44	
<i>Phytomyza capta</i> HENN., 1838	23-049-005-	o	o		1		Kroatien
<i>Phytomyza vespertina</i> MANDR., 1830	23-049-006-	+	+		69	69	
<i>Phytomyza ottoni</i> (MAYR., 1858)	23-049-008-	?	+		2		In coll. nur Kavalier; WE-Änderung durch Topp (1971); 1966-1969, coll. Topp
<i>Meloe flavipes</i> (L., 1811)	23-050-001-	+	+		16	9	
<i>Meloe à Merveille</i> (GEMM., 1823)	23-050-002-	+	+		12	1	In coll. aus WE nur ein alter Fund (VL1900, Wagnerscege, aus coll. Kilmann)
<i>Meloe alba</i> SCHMID., 1866	23-050-003-	+	+		2	2	
<i>Meloe quadricollis</i> (L.) LICHN. 1978	23-050-004-	+	+		13	13	
<i>Meloe hirsutus</i> TURTLE., 1948	23-050-005-	+	+		4	2	
<i>Meloe procerus</i> (ER., 1784)	23-050-006-	+	+		51	51	
<i>Meloe emarginatus</i> (GEMM., 1823)	23-050-007-	o	o		4		Niederlande
<i>Meloe hirsutus</i> HENN., 1839	23-050-008-	o	o		1		Österreich
<i>Meloe alpinus</i> FAUV., 1872	23-050-009-	o	o		1		Italien
<i>Meloe pallipes</i> (GRAY., 1806)	23-050-010-	+	+		238	238	
<i>Meloe arvensis</i> SCHMID., 1866	23-050-012-	+	+		27	26	
<i>Meloe villosus</i> MANDR., 1830	23-050-014-	+	+		143	144	
<i>Meloe longipes</i> ER., 1839	23-050-015-	+	+		54	54	
<i>Meloe dentosus</i> FAUV., 1872	23-050-016-	o	o		2		These aus Meloebuchheit; nach K-Tagebuchern ungefähr an sonstigen Orten der Route nicht selten; in Sammlung aus WE

Art	Index-Nr.	WE alt	WE neu	WE EJ	Indiv. ges.	Indiv. WE	Exakte Fundorte, (Beyne WE-Funde und weitere Anmerkungen)
<i>Melias apicatus</i> (BLOCH, 1798)	23-080-017-	+	+		29	29	Jahres zur papirer (als <i>Stenobothrus ellipticus</i>)
<i>Melias gallicus</i> (GRAV., 1806)	23-080-020-	+	+		115	115	
<i>Melias procerus</i> Er., 1840	23-080-021-	o	o		6		Hannoverslag, Bayern
<i>Melias sticticus</i> Er., 1840	23-080-022-	o	o		3		Ungarn; Slowak; Serbien
<i>Melias crepidula</i> LACORD., 1825	23-080-024-	?	?		1		Estn
<i>Melias occidentalis</i> BERTH., 1907	23-080-026-	+	+		2		Niederlande
<i>Melias fuscicornis</i> (GILL., 1827)	23-080-028-	+	+		19	19	
<i>Melias cf. strigipennis</i> (GROB., 1825)	23-080-030-	o	?		(9)	(5)	Determinations unklar (Thee von Java), nach Ansicht des Autors eher <i>procerus</i> -ähnlich, daneben wahrscheinlich hier belianus
<i>Melias procerus</i> WILL., 1829	23-080-0301-	+	+		13	6	
<i>Melias novus</i> Er., 1840	23-080-031-	o	o		2		Litauen
<i>Melias fuscus</i> FAUV., 1872	23-080-033-	+	+		1	1	
<i>Melias agrivorus</i> HENN., 1839	23-080-034-	o	o		4		Österreich
<i>Melias arvensis</i> Er., 1839	23-080-037-	+	+	1990	4	3	Wester K-Fund 1990 (Austria), daher genauere Status +
<i>Melias fuscicornis</i> BERTH., 1929	23-080-038-	o	o		6		Thail
<i>Melias schlegelii</i> BERTH., 1898	23-080-039-	+	+		35	33	
<i>Melias fuscicornis</i> KOT., 1912	23-080-040-	+	+		24	24	
<i>Melias subvarians</i> Er., 1839	23-080-042-	+	+		19	19	
<i>Melias fuscicornis</i> BERTH., 1872		o	o		1		Palen
<i>Thalobothrus fuscicornis</i> HENN., 1837		o	o		1		Van Myquai
<i>Clypeus rufus</i> (L., 1758)	23-084-081-	+	+		12	13	
<i>Clypeus maculatus</i> F., 1792	23-084-082-	?	?		3		Wasserklopp, Ostal
<i>Stenus ligatus</i> (L., 1758)	23-085-001-	+	+		24	24	
<i>Stenus curvus</i> LAC., 1863	23-085-002-	+	+		26	26	
<i>Stenus longipes</i> HENN., 1839	23-085-003-	o	o		1		Belgien
<i>Stenus gallicus</i> MOLL., 1821	23-085-004-	+	+		27	21	
<i>Stenus fuscicornis</i> Er., 1839	23-085-006-	+	+		29	28	
<i>Stenus grandis</i> Er., 1837	23-085-007-	o	o		1		Dalmanen
<i>Stenus obscurus</i> Er., 1839	23-085-010-	+	+		18	18	
<i>Stenus Aene</i> (FAV., 1870)	23-085-011-	+	+		29	28	
<i>Stenus californicus</i> BERTH., 1864	23-085-012-	+	+		27	26	
<i>Stenus ater</i> MÄNCK., 1830	23-085-013-	o	o		4		Frankfurt, Bayern; Bodensee
<i>Stenus longicornis</i> THOM., 1851	23-085-016-	+	+		10	10	
<i>Stenus gallicus</i> FAUV., 1875	23-085-017-	+	+		18	12	
<i>Stenus lateralis</i> Er., 1839	23-085-018-	+	+		48	48	
<i>Stenus procerus</i> Er., 1839	23-085-019-	+	+		4	4	
<i>Stenus apicatus</i> Er., 1839	23-085-020-	o	o		1		Sarajewo
<i>Stenus alpinus</i> Er., 1840	23-085-021-	o	o		1		Bayern
<i>Stenus chrysicornis</i> (SCOP., 1763)	23-085-022-	+	+		23	23	
<i>Stenus procerus</i> Er., 1839	23-085-024-	+	+		48	44	
<i>Stenus arvensis</i> Er., 1839	23-085-025-	o	o		1		Estn
<i>Stenus leucostictus</i> GILL., 1819	23-085-026-	+	+		17	17	
<i>Stenus palpinus</i> ENT., 1838	23-085-028-	+	+		5	5	
<i>Stenus rufus</i> Er., 1840	23-085-029-	o	o		5		Bayern; Tot. Gebirge; Schweden
<i>Stenus longus</i> LAURER, 1810	23-085-030-	+	+		48	46	
<i>Stenus leucostictus</i> Er., 1839	23-085-032-	+	+		20	20	
<i>Stenus submarginatus</i> BERTH., 1833	23-085-033-	+	+		52	52	
<i>Stenus submarginatus</i> MÄNCK. RIV., 1861	23-085-034-	o	o		5		Belg; Leipzig
<i>Stenus rufus</i> GRAY., 1806	23-085-035-	-	+	1961	2	2	
<i>Stenus excubitor</i> Er., 1839	23-085-036-	+	+		5		Litauen; Koblenz
<i>Stenus strabus</i> Er., 1839	23-085-038-	+	+		22	22	
<i>Stenus melanopus</i> (MÄNCK., 1822)	23-085-040-	+	+		18	18	
<i>Stenus concoloratus</i> GILL., 1827	23-085-041-	+	+		30	30	
<i>Stenus rufus</i> BERTH., 1835	23-085-042-	+	+		32	31	
<i>Stenus fuscicornis</i> GRAY., 1806	23-085-043-	+	+		36	36	
<i>Stenus rufus</i> GRAY., 1806	23-085-044-	+	+		60	60	
<i>Stenus arvensis</i> FRIEDL., 1866	23-085-046-	+	+		45	43	
<i>Stenus castus</i> Er., 1839	23-085-047-	-	-		1		Palen
<i>Stenus pusillus</i> STERN., 1835	23-085-050-	+	+		35	35	
<i>Stenus rufus</i> BERTH., 1835	23-085-052-	+	+		13	13	
<i>Stenus arvensis</i> ENT., 1834	23-085-053-	+	+		4	4	
<i>Stenus castus</i> ANTONI., 1894	23-085-0531-	o	-	1944	1	1	Stenus rufus-Mischlinge sollen auf diese Jugend abgepasst sein, aber auf diese Jugend abgepasst sein, aber auf diese Jugend abgepasst sein, aber auf diese
<i>Stenus strabus</i> GRAY., 1802	23-085-054-	+	+		5	1	
<i>Stenus pusillus</i> Er., 1839	23-085-056-	+	+		17	17	
<i>Stenus fuscicornis</i> Er., 1839	23-085-057-	+	+		69	69	
<i>Stenus carbonarius</i> GILL., 1827	23-085-059-	+	+		33	33	

Art	Index-Nr.	WE alt	WE neu	WE F3	Indi- gen.	Indi- WE	Externe Fundorte, jüngere WE-Funde und weitere Anmerkungen
<i>Stenus cylicus</i> GRAY, 1806	23-055-063-	+	+		21	21	
<i>Stenus foveolatus</i> MÄHDEL, 1843	23-055-064-	+	+		25	25	
<i>Stenus lateralis</i> REY, 1824	23-055-065-	+	+		6		Norddeutscher See
<i>Stenus crassus</i> STEPH., 1833	23-055-066-	+	+		96	90	
<i>Stenus brevis</i> STEPH., 1833	23-055-067-	+	+		42	42	
<i>Stenus nigricollis</i> GYLL., 1827	23-055-068-	+	+		20	20	
<i>Stenus laevipes</i> ER., 1839	23-055-069-	+	+		96	96	
<i>Stenus fulvicornis</i> STEPH., 1833	23-055-070-	+	+		54	54	
<i>Stenus taraxis</i> LACORD., 1830	23-055-071-	+	+		71	71	
<i>Stenus cochlear</i> REY, 1820	23-055-072-	+	+		1	1	
<i>Stenus behrensii</i> MACH., 1947	23-055-073-	+	+		210	210	
<i>Stenus abditus</i> (HART., 1784)	23-055-074-	+	+		30	28	
<i>Stenus solutus</i> ER., 1840	23-055-075-	+	+		49	49	
<i>Stenus ciliatellatus</i> (SCHALL., 1785)	23-055-076-	+	+		27	27	
<i>Stenus micromeris</i> REYB., 1836	23-055-077-	+	+		58	58	
<i>Stenus foveolatus</i> STERN., 1853	23-055-078-	+	+		20	20	
<i>Stenus pallidus</i> STEPH., 1833	23-055-079-	-	+	1936	3	3	
<i>Stenus atris</i> FAUV., 1886	23-055-080-	+	+		20	20	
<i>Stenus canaliculatus</i> MACH., 1836	23-055-081-	o	o		1		Südfrank
<i>Stenus bicoloratus</i> LACORD., 1834	23-055-082-	+	+		66	66	
<i>Stenus pubescens</i> STEPH., 1833	23-055-083-	+	+		12	12	
<i>Stenus subrelictus</i> CAMEY, 1884	23-055-084-	+	+		12	10	
<i>Stenus flavipes</i> STEPH., 1833	23-055-085-	+	+		20	20	
<i>Stenus s. schilkei</i> STEPH., 1833	23-055-086-	+	+		23	23	
<i>Stenus pilipennis</i> ER., 1840	23-055-087-	+	+		44	44	
<i>Stenus bipunctatus</i> GYLL., 1827	23-055-088-	+	+		66	65	
<i>Stenus pilipes</i> STEPH., 1833	23-055-089-	+	+		71	68	
<i>Stenus brevipennis</i> TICHEN., 1821	23-055-090-	-	+	1930	3	3	
<i>Stenus curvis</i> STEPH., 1833	23-055-091-	o	o		1		Leitwinde
<i>Stenus lapidarius</i> GRAY., 1824	23-055-092-	+	+		37	33	
<i>Stenus laevi</i> FAUV., 1886	23-055-093-	o	o		26		Fevostoff, Klampen
<i>Stenus calceatus</i> KERN., 1858	23-055-094-	o	o		19		Südwestdeutschl.; Badenwa.; RM-Hannover (Walsack)
<i>Stenus foveolatus</i> ER., 1840	23-055-095-	o	o		5		Zürichsee u. Hils b. Hiltcover (1936); Kaiserslaut.; Badenwa.
<i>Stenus caninus</i> STEPH., 1833	23-055-096-	o	o		1		Füssen (Prinzgl., leg. Füssen)
<i>Stenus pubescens</i> ER., 1839	23-055-106-	+	+		33	33	
<i>Stenus flavipes</i> THOM., 1838	23-055-107-	o	o		1		TCU (mehrf. Fundort)
<i>Stenus pallidus</i> GRAY., 1806	23-055-108-	+	+		34	29	
<i>Stenus laevi</i> GRAY., 1824	23-055-115-	o	o		1		Polen
<i>Stenus pilipes</i> GRAY., 1802	23-055-116-	+	+		21	21	
<i>Dytiscus aeneus</i> (GYLL., 1830)	23-056-001-	+	+		22	19	
<i>Hydroporus humilis</i> REY., 1823	23-057-002-	+	+		4		Badenwa.
<i>Hydroporus bifoveolatus</i> (LACORD., 1834)	23-058-001-	+	+		29	29	
<i>Hydroporus ruficollis</i> LACORD., 1835	23-058-002-	+	+		28	27	
<i>Hydroporus lateralis</i> MÄHDEL, 1844	23-058-003-	+	+		18	18	
<i>Psephenus caliginosus</i> ER., 1848	23-059-004-	+	+		39	39	
<i>Psephenus ruficollis</i> ER., 1840	23-059-005-	o	o		2		Polen
<i>Psephenus schweizeri</i> CRAWL., 1889	23-059-006-	o	o		2		Steinmark; Polen
<i>Psephenus brevipennis</i> LACORD., 1835	23-059-007-	+	+		20	16	
<i>Psephenus foveolatus</i> CRYST., 1828	23-059-008-	?	-		7	1	zur alt oder Fund aus WE (19. B.); weitere Fundorte: Fevostoff, Tannstein; Feinleitet/Öder
<i>Psephenus ruficollis</i> (L., 1758)	23-059-009-	+	+		28	28	
<i>Psephenus lateralis</i> GRAY., 1822	23-059-010-	-	-		9	1	zur alt oder Fund aus WE (19. B.); weitere Fundorte: Braunschweig; Hildesheim; Südwestdeutschl.; Badenwa.
<i>Psephenus ruficollis</i> (F., 1761)	23-059-011-	+	+		12	12	
<i>Psephenus r. subrelictus</i> (CZEL. 1777)	23-059-012-	o	o		4		Bayern; Klampen; Brauns.; Feinleitet
<i>Actenus procerus</i> (GRAY., 1806)	23-060-001-	+	+		8	7	
<i>Actenus lateralis</i> (ER., 1840)	23-060-002-	o	o		1		mehrf. Fundort (leg. München)
<i>Actenus pallidus</i> (HART., 1784)	23-060-003-	+	+		43	41	
<i>Actenus brevis</i> CRYST., 1828	23-060-004-	+	+		3		Feinleitet; Bayern
<i>Actenus rufus</i> (FAUV., 1789)	23-060-005-	-	-		4	2	
<i>Agathidium rufipes</i> (GRAY., 1782)	23-061-001-	+	+		8	7	
<i>Agathidium subtile</i> (ER., 1840)	23-061-002-	-	?		3		Hannab.; Bayern; WE-Archiv; ungenügend K-Funde haben sich nicht bewahrt; Mehrfachen vorerst zurückgelegt
<i>Agathidium rufipes</i> (GRAY., 1824)	23-061-003-	+	+		22	20	
<i>Agathidium subtile</i> (ER., 1839)	23-061-004-	+	+		5	2	
<i>Agathidium pallidum</i> (ER., 1839)	23-061-005-	+	+		28	24	

Art	Index-Nr.	WE alt	WE neu	WE FJ	Inde- gn.	Inde- WE	Katalog Fundorte, Jäger WE-Funde und weitere Anmerkungen
<i>Pagilus arctidatus</i> (PAYL., 1789)	23-061-006-	+	+		33	33	
<i>Pagilus arctidatus</i> (PAYL., 1789)	23-061-006-	+	+		17	17	
<i>Meloe castaneus</i> (GRAV., 1802)	23-062-001-	+	+		15	15	
<i>Meloe piceus</i> (KIL., 1838)	23-062-002-	+	+		33	33	
<i>Meloe brevicornis</i> (DE., 1839)	23-062-004-	-	o		25		siehe WEH, in coll. K. Stötzl; M. h. Hannover; Herz; Kainisch; Ungarn
<i>Meloe fuscus</i> (MÜLLER, 1850)	23-062-006-	?	?		3		Mitteleuropa; Warschau; WE-Anleitung: da Wichtig-Funde (WILKINSON 1883) nach HANNON (1962) eindeutig belegt, zu streichen
<i>Meloe apicatus</i> (KIL., 1837)	23-062-009-	+	+		94	94	
<i>Stenotarsus fulvus</i> (LAKAY, 1919)	23-063-004-	o	o		1		Bulgarien
<i>Stenotarsus maculipennis</i> (F., 1792)	23-063-005-	+	+		15	15	
<i>Hypocnemis debilis</i> (WOLL., 1857)	23-0631.001-	+	+		1		Italien
<i>Panagaeus obscurus</i> (NOBIL., 1837)	23-064-002-	+	+		37	37	
<i>Leioderma castaneum</i> (GRAV., 1802)	23-065-001-	+	+		46	46	
<i>Leioderma nigripes</i> KIL., 1838	23-065-002-	+	+		62	60	
<i>Scaphisoma longipes</i> (GYLL., 1827)	23-066-001-	+	+		11	10	
<i>Scaphisoma bicolor</i> DE. BLV., 1848	23-066-002-	o	o		3		Kalifornien
<i>Scaphisoma subcylindricum</i> (STERN., 1835)	23-066-004-	+	+		11	8	
<i>Scaphisoma subvittatum</i> DE., 1840	23-066-007-	+	+	1955	3	1	
<i>Scaphisoma gracile</i> (STERN., 1835)	23-066-013-	+	+		1		Elfenbeinküste
<i>Dromicus acuticollis</i> (DE., 1840)	23-067-004-	+	+		3		Wunschgraben; Süddeutschland; Thien
<i>Leiodermis rufipes</i> GYLL., 1813	23-068-014-	+	+		28	28	
<i>Leiodermis elongatum</i> (L., 1767)	23-068-015-	+	+		26	26	
<i>Leiodermis crassipes</i> MULL. REV., 1877	23-068-016-	+	+		1		Frankreich
<i>Leiodermis vulgatum</i> FICHET., 1851	23-068-017-	+	+		39	39	
<i>Leiodermis pallidipes</i> FICHET., 1851	23-068-018-	+	+		34	34	
<i>Leiodermis longipes</i> FICHET., 1851	23-068-019-	+	+		3	3	
<i>Leiodermis castaneipes</i> KIL., 1846	23-068-020-	+	+		2	2	
<i>Leiodermis fulvipes</i> (GRAV., 1802)	23-068-021-	+	+		32	31	
<i>Leiodermis longipes</i> (F., 1792)	23-068-022-	+	+		21	21	
<i>Leiodermis fuscipes</i> STERN., 1833	23-068-024-	+	+		21	21	
<i>Leiodermis longipes</i> FICHET., 1851	23-068-027-	+	+		29	28	
<i>Leiodermis longipes</i> GRAV., 1802	23-068-028-	+	+		38	28	
<i>Leiodermis pallidipes</i> NOBIL., 1837	23-068-030-	+	+		7	7	
<i>Leiodermis albipes</i> DE., 1839	23-068-031-	+	-		1		Österreich
<i>Leiodermis multipunctum</i> (GRAV., 1802)	23-0681.001-	+	+		17	17	
<i>Platysoma aculeum</i> (KIL., 1837)	23-0682.006-	+	+		1		USA
<i>Theraptus angustatus</i> (LACORD., 1835)	23-0683.009-	+	+		1		Kanarien
<i>Theraptus angustatus</i> (MÜLLER, 1877)	23-0683.040-	+	+		2		Litauen; Polen
<i>Theraptus longipes</i> (GRAV., 1802)	23-0683.041-	+	+		42	42	
<i>Theraptus quadricornis</i> (PAYL., 1789)	23-0683.043-	+	+		18	18	
<i>Acrochilum aculeum</i> (MÜLLER, 1837)	23-070-004-	+	+		4		Italien
<i>Acrochilum depressum</i> (GRAV., 1802)	23-071-004-	+	+		1		ohne Fundort-Angabe
<i>Acrochilum laevigatum</i> (MÜLLER, 1837)	23-071-005-	+	+		7	5	
<i>Cryptodermis fuscipes</i> (PAYL., 1800)	23-075-001-	+	+		13	13	
<i>Leptocoma flavipes</i> MARE., 1841	23-075-001-	+	+		34	34	
<i>Leptocoma interstitialis</i> (DINNETT., 1936)	23-075-002-	+	+		33	33	
<i>Leptocoma micropus</i> (STERN., 1833)	23-075-003-	+	+		1		„Italien“
<i>Leptocoma longipes</i> (GYLL., 1827)	23-075-004-	+	+		18	18	
<i>Leptocoma pallidipes</i> (STERN., 1833)	23-075-006-	+	+		25	25	
<i>Phenacophallus parvipes</i> (GYLL., 1827)	23-075-001-	+	+		45	45	
<i>Gnaptorus fulvipes</i> (F., 1767)	23-077-001-	+	+		7	7	
<i>Nathusius foveatus</i> (GRAV., 1802)	23-078-001-	+	+		20	20	
<i>Gyrolinus foveatus</i> (SCHNEID., 1936)	23-079-001-	+	+		67	67	
<i>Gyrolinus foveatus</i> (MÜLL., 1778)	23-079-002-	+	+		19	19	
<i>Gyrolinus strabus</i> (FICHET., 1851)	23-079-003-	+	+		13	15	
<i>Gyrolinus angustatus</i> STERN., 1833	23-079-005-	+	+		59	59	
<i>Xanthochus tricolor</i> (F., 1767)	23-080-003-	+	+		19	19	
<i>Xanthochus elongatus</i> (L., 1792)	23-080-006-	+	+		6	6	
<i>Xanthochus longipes</i> DE. DU VAL., 1847	23-080-007-	+	+		16	16	
<i>Xanthochus albipes</i> MULL. REV., 1877	23-080-008-	+	+		5		Kanarien; Mittelmeer
<i>Xanthochus laevigatus</i> (L., 1792)	23-080-010-	+	+		88	88	
<i>Xanthochus pallidipes</i> COFF., 1936	23-080-011-	+	+		29	29	
<i>Xanthochus longipes</i> FICHET., 1851	23-080-013-	+	+		42	42	
<i>Xanthochus cf. strabus</i> COFF., 1936	23-080-016-	+	?		1	3	Determinations unklar; in der Sammlung (1963, Bonn) als <i>X. strabus</i> (nach GRIENOV (2002) Synonym zu <i>strabus</i>); WE- Anleitung: ohne Langzeit-Angabe (KIL. 1837) fraglich

Art	Indus-Nr.	WE ab	WE ab	WE EJ	Indu. ges.	Indu. WE	Kurzname Fundorte, Nummer WE-Funde und weitere Anmerkungen
<i>Pygospio squarida</i> (MORILL, 1837)	23-081-001-	+	+		2		Niederlande
<i>Megalops glabratus</i> (GRAY, 1802)	23-082-003-	+	+		4	3	zur alte Funde aus WE in coll. (L.S. N.); Bodensee
<i>Araeus affinis</i> (PAYL, 1789)	23-081-001-	+	+		22	22	
<i>Araeus pilicornis</i> (PAYL, 1790)	23-081-003-	o	o		1		Polen
<i>Ochus punctulatus</i> (GILL, 1777)	23-082-001-	+	+		11	11	
<i>Ochus laevicollis</i> STEPH, 1833	23-082-003-	o	o		4		Kastilien; Bayern
<i>Ochus angustus</i> STERN, 1832	23-082-004-	+	+		63	63	
<i>Ochus multiporus</i> KIRBY, 1843	23-082-005-	+	+		62	62	
<i>Ochus ornatus</i> MÖYER, 1858	23-082-007-	o	o		1		urbek. Fundort (Ing. v. Buzburg)
<i>Neobambus villosus</i> (KIRBY, 1852)	23-083-001-	+	+		15	15	
<i>Neobambus lateralis</i> (DE SCL., 1848)	23-083-003-	+	+		16	16	
<i>Neobambus prolixus</i> (DE., 1848)	23-083-004-	?	?		3		Bayern
<i>Erichsonia signaticornis</i> (MILL. REV., 1833)	23-084-001-	+	+		9	9	
<i>Erichsonia obscurus</i> (GRAY, 1802)	23-084-002-	+	+		31	31	
<i>Cepus zambelonus</i> (GRAY, 1806)	23-085-001-	+	+		41	41	
<i>Phalacrus laevicollis</i> (LACORD., 1833)	23-088-002-	o	o		1		Kastilien
<i>Phalacrus montanus</i> ERB., 1839	23-088-003-	o	o		6		Elbe-Traum; Bayern; Thüringen
<i>Phalacrus alpinus</i> (GRAY, 1806)	23-088-004-	+	+		52	49	
<i>Phalacrus fuscus</i> (GRAY, 1806)	23-088-005-	+	+		16	16	
<i>Phalacrus unicolor</i> (GRAY, 1802)	23-088-007-	+	+		24	24	
<i>Phalacrus rufus</i> (STEPH., 1832)	23-088-009-	+	+		18	5	
<i>Phalacrus debilis</i> (GRAY, 1802)	23-088-010-	+	+		36	35	
<i>Phalacrus strabus</i> (GRAY, 1802)	23-088-011-	+	+		14	14	
<i>Phalacrus fuscus</i> MÄRK. KIRBY, 1848	23-088-012-	o	o		1		Elbe-Traum
<i>Phalacrus alpinus</i> (GRAY, 1802)	23-088-013-	+	+		34	34	
<i>Phalacrus alpinus</i> ERB., 1839	23-088-014-	?	?	1972	12	10	
<i>Phalacrus concolor</i> (GRAY, 1802)	23-088-015-	+	+	1977	19	17	
<i>Phalacrus curvatus</i> (GRAY, 1802)	23-088-016-	+	+		7	6	
<i>Phalacrus caucasicus</i> MORILL, 1837	23-088-017-	-	?		1		Thüringen; WE-Änderung: omissio; ob hier diese gattliche die folgende Art im WE-Collat gefunden wurde, da nach von anderen Sectionen zur Waffeln vorliegend Slovenien; Albanien; WE-Änderung: s.o.
<i>Phalacrus alpinus</i> (GRAY, 1802)	23-088-018-	o	?		4		
<i>Phalacrus intermedius</i> (LACORD., 1833)	23-088-019-	+	+		14	13	
<i>Phalacrus laevicollis</i> (CHEVIL., 1799)	23-088-020-	+	+		16	16	
<i>Phalacrus laevicollis</i> ERB., 1839	23-088-021-	+	+		22	22	
<i>Phalacrus cupatus</i> STEPH., 1832	23-088-023-	+	+		34	34	
<i>Phalacrus zambelonus</i> PAYL., 1806	23-088-024-	+	+		11	11	
<i>Phalacrus politus</i> (L., 1758)	23-088-025-	+	+		25	25	
<i>Phalacrus ruficornis</i> THOM., 1860	23-088-026-	+	+		51	51	
<i>Phalacrus subcolor</i> ERB., 1867	23-088-027-	+	+		18	14	
<i>Phalacrus decorus</i> (GRAY, 1802)	23-088-029-	+	+		23	23	
<i>Phalacrus nitidus</i> (F., 1787)	23-088-030-	+	+		14	14	
<i>Phalacrus cyanocephalus</i> (F., 1793)	23-088-031-	o	o		1		Japan
<i>Phalacrus rotundicollis</i> (MÖYER, 1852)	23-088-033-	+	+		45	45	
<i>Phalacrus carbonarius</i> (GRAY, 1802)	23-088-039-	+	+		39	38	
<i>Phalacrus nitidicollis</i> (LACORD., 1833)	23-088-040-	+	+		6	6	
<i>Phalacrus concolor</i> (Gray, 1796)	23-088-041-	+	+		19	19	
<i>Phalacrus paniceiventris</i> STRAND, 1941	23-088-042-	+	+		2		Kastilien
<i>Phalacrus argus</i> TOTH, 1897	23-088-043-	+	+		27	27	
<i>Phalacrus varius</i> (PAYL., 1789)	23-088-044-	+	+		59	58	
<i>Phalacrus apollonius</i> (F., 1793)	23-088-046-	+	+		11	11	
<i>Phalacrus punctus</i> (GRAY, 1802)	23-088-050-	+	+		1	1	
<i>Phalacrus unicolor</i> (GRAY, 1802)	23-088-052-	+	+		6	4	
<i>Phalacrus guttiferus</i> (GILL., 1830)	23-088-053-	+	+		39	38	
<i>Phalacrus curvatus</i> ERB., 1839	23-088-057-	+	+		13	13	
<i>Phalacrus angusticollis</i> (GRAY, 1802)	23-088-058-	+	+		23	23	
<i>Phalacrus alpinus</i> KIRBY, 1844	23-088-059-	+	+		1		Niederlande See
<i>Phalacrus strabus</i> (GRAY, 1802)	23-088-060-	o	o		2		Niederlande
<i>Phalacrus ruficornis</i> ERB., 1839	23-088-061-	+	+		18	18	
<i>Phalacrus discolor</i> (GRAY, 1802)	23-088-062-	+	+		19	19	
<i>Phalacrus apollonius</i> (GRAY, 1802)	23-088-064-	+	+		8		Frankfurt; Bayern; Bodensee
<i>Phalacrus cupatus</i> ERB., 1839	23-088-066-	+	+		1	1	
<i>Phalacrus angusticollis</i> STEPH., 1832	23-088-067-	+	+		12	12	
<i>Phalacrus punctus</i> (GRAY, 1802)	23-088-068-	+	+		11	11	
<i>Phalacrus alpinus</i> (GRAY, 1802)	23-088-069-	+	+		28	27	
<i>Phalacrus strabus</i> (GRAY, 1802)	23-088-070-	+	+		4	3	
<i>Phalacrus fuscus</i> ERB., 1839	23-088-071-	-	?		1		Thüringen; WE-Änderung: Möbung von

Art	Index-Nr.	WE alt	WE neu	WE K3	Indv. ges.	Indv. WK	Katalog Fundorte, (jüngere WE-Funde und weitere Anmerkungen)
<i>Phidippus rubripennis</i> STREB., 1832	23-082-072-	+	+		17	17	Baden (1915, leg. v. Mikulicz) Duglik (Eckstein 1965)
<i>Phidippus variegatus</i> (MILLER, 1764)	23-082-073-	+	+		21	21	
<i>Phidippus pulch.</i> (NICOLA, 1837)	23-082-082-	o	o		3		Kaliningrad
<i>Phidippus subuliferus</i> (GRAY, 1802)	23-082-086-	+	+		58	58	
<i>Phidippus sparsus</i> (LAC., 1846)	23-082-088-	+	+		167	167	
<i>Phidippus capillatus</i> (GRAY, 1802)	23-082-094-	+	+		43	43	
<i>Phidippus nigripennis</i> (THOMAS, 1867)	23-082-095-	+	+		37	37	
<i>Phidippus scordius</i> (GRAY, 1802)	23-082-096-	+	+		80	78	
<i>Phidippus parvus</i> (SW., 1874)	23-082-0961-	-	+	1978	251	251	
<i>Phidippus mansuetorator</i> (MILLER, 1796)	23-082-0962-	+	+		118	118	
<i>Phidippus spumipalpis</i> (GAMBLA, 1897)	23-082-097-	+	+		7	5	
<i>Phidippus flaviventris</i> (GRAY, 1802)	23-082-047-	+	+		37	32	
<i>Phidippus pulch.</i> (NICOLA, 1837)	23-082-048-	+	+		26	24	
<i>Phidippus nitidus</i> (GRAY, 1802)	23-082-063-	+	+		12	12	
<i>Galerantha thurmarum</i> (ACEBI, 1858)	23-082-061-	+	+		19	19	
<i>Galerantha concolor</i> (KOL., 1846)	23-082-061-	+	+		29	29	
<i>Galerantha flaviventris</i> (HOCHER, 1851)	23-082-082-	o	o		5		Tibingen; Slowakei
<i>Galerantha oryzae</i> (NICOLA, 1837)	23-082-083-	o	o		2		Podkova
<i>Galerantha ovata</i> (R., 1840)	23-082-083-	o	o		1		Kastellan
<i>Galerantha apiculata</i> (GRAY, 1802)	23-082-089-	+	+		16	14	
<i>Galerantha eximialis</i> (MAY, 1852)	23-082-010-	+	+		3		Slowakei
<i>Galerantha tricolor</i> (NICOLA, 1837)	23-082-011-	+	+		26	26	
<i>Galerantha pilgeri</i> MULL. REV., 1876	23-082-012-	+	+		127	127	
<i>Galerantha leucosticta</i> SW., 1910	23-082-013-	+	+		3	2	
<i>Galerantha lutea</i> JOY, 1913	23-082-016-	o	o		2		Rumänien
<i>Galerantha nigripennis</i> (GRAY, 1802)	23-082-016-	+	+		32	31	
<i>Galerantha maculipes</i> SCHNEIDER, 1947	23-082-020-	+	+		38	36	
<i>Galerantha luteipes</i> SW., 1910	23-082-021-	+	+		40	40	
<i>Galerantha angustipes</i> JOY, 1913	23-082-022-	o	o		2		Belgien
<i>Galerantha leucosticta</i> (SWICK, 1855)	23-082-023-	+	+		38	38	
<i>Galerantha apiculata</i> SW., 1910	23-082-024-	+	+		43	43	
<i>Galerantha lutea</i> JOY, 1913	23-082-025-	+	+		7	3	
<i>Galerantha apiculata</i> (RUBIN, 1890)	23-082-026-	o	o		1		Polen
<i>Crocidolus maculipes</i> (L., 1758)	23-082-081-	+	+		17	17	
<i>Crocidolus maculipes</i> (GROENL., 1788)	23-082-081-	+	+		13	13	
<i>Crocidolus maritimus</i> (L., 1758)	23-082-082-	+	+		9	9	
<i>Emar bitens</i> (L., 1758)	23-082-081-	+	+		8	8	
<i>Phaeopoda fulvipes</i> (BOCH., 1763)	23-082-001-	+	+		3	2	
<i>Phaeopoda leucitarsis</i> (GRAY, 1802)	23-082-002-	+	+		1	1	
<i>Phaeopoda chalcographa</i> (R., 1801)	23-082-003-	o	o		3		Hildesheim; Kletten
<i>Phaeopoda maculipes</i> (L., 1758)	23-082-003-	+	+		14	10	
<i>Dichotoma pubescens</i> (DE GEER, 1774)	23-082-002-	+	+		14	13	
<i>Dichotoma fovea</i> (BOCH., 1771)	23-082-003-	+	+		11	11	
<i>Stiphodon erythrogaster</i> L., 1758	23-082-001-	+	+		16	16	
<i>Stiphodon caesus</i> GED., 1798	23-082-002-	+	+		6	6	nur alte Funde aus WE (19. Jh.) in ostl.
<i>Stiphodon maculipes</i> (GROENL., 1801)	23-082-003-	+	+	1977	15	13	
<i>Oxya oliv.</i> (MILL., 1764)	23-082-004-	+	+		28	23	
<i>Oxya maculipes</i> (GRAY, 1802)	23-082-003-	o	o		1		Kletten
<i>Oxya c. apiculata</i> (BOCH. 1763)	23-082-004-	+	+		9	2	
<i>Oxya alpestris</i> R., 1846	23-082-005-	o	o		2		Kletten
<i>Oxya h. brevipennis</i> (HEER, 1859)	23-082-006-	o	o		3		Alpen
<i>Oxya macrocephala</i> (GRAY, 1802)	23-082-007-	o	o		1		Stadel
<i>Oxya alpestris</i> (SCHNEIDER, 1783)	23-082-018-b	+	+		19	17	
<i>Oxya brevipennis</i> (F., 1785)	23-082-012-	+	+		22	20	
<i>Oxya foveola</i> (GRAY, 1802)	23-082-014-	+	+		10	10	
<i>Oxya p. pictipennis</i> (F. 1785)	23-082-013-	+	+		7	7	
<i>Oxya fulvipes</i> R., 1846	23-082-016-	-	-		6	3	WE: nur alte Funde (1901, Vogesen); keine Hildesheim; Kletten; Bayern; Ungarn
<i>Oxya macrocephala</i> (DE GEER, 1774)	23-082-017-	+	+		22	22	
<i>Zingis pulch.</i> (GRAY, 1802)	23-082-018-	/	/		4		Kletten; Mälar
<i>Zingis str.</i> (GRAY, 1802)	23-082-019-	+	+		11	11	
<i>Zingis scoticus</i> (BOCH., 1796)	23-082-029-	+	+		12	12	
<i>Zingis melanurus</i> (RUBIN, 1890)	23-082-024-	+	+		12	12	
<i>Zingis glabellus</i> (GROENL., 1785)	23-082-025-	+	+		19	19	
<i>Heterodaga brevis</i> (GRAY, 1802)	23-100-001-	+	+		3	2	
<i>Heterodaga parvipes</i> R., 1839	23-100-002-	+	+		17	17	
<i>Heterodaga alpestris</i> R., 1846	23-100-003-	+	+		28	27	
<i>Heterodaga nigripennis</i> (SCHNEIDER, 1979)	23-100-002-	+	+		6	6	Adressat: unter K-Fund 1961

Art	Index-Nr.	WE all	WE neu	WE F3	Indr. ges.	Indr. WE	Exterius Fundorte, Rangere WE-Funde und weitere Anmerkungen
<i>Heterolepis quadrifasciata</i> (GRAV., 1806)	23-100-804-	+	+		21	21	
<i>Heterolepis distincta</i> (GRAV., 1802)	23-100-805-	+	+		32	32	
<i>Dasygaster pictus</i> (PAYSON, 1808)	23-101-806-	+	+		15	15	
<i>Antropogon albi</i> (ROSE, 1798)	23-102-807-	o	?		1		ohne Angabe (det. Nohal); WE-Ändlung durch FRIIS (1932); Dörner, 1 Ex., England
<i>Fallacia difformis</i> (F., 1787)	23-105-804-	+	+		3	2	
<i>Quaestor lewisii</i> Em., 1840	23-104-881-	+	+		19	19	
<i>Quaestor truncatus</i> FRIIS, LAB., 1856	23-104-882-	o	o		1		Alpen
<i>Quaestor bifasciatus</i> Em., 1840	23-104-883-	+	+		5	3	
<i>Quaestor mirvus</i> GRAV., 1847	23-104-884-	+	+		20	20	
<i>Quaestor lewisii</i> (GRAV., 1803)	23-104-885-	+	+		12	11	
<i>Quaestor longicauda</i> Em., 1837	23-104-887-	+	+		30	30	
<i>Quaestor ochropennis</i> (MÜLLER, 1832)	23-104-888-	+	+		2		Frankfurt
<i>Quaestor adpressus</i> FRIIS, 1874	23-104-889-	+	+		23	23	
<i>Quaestor punctatella</i> (THOM., 1867)	23-104-891-	+	+		33	33	
<i>Quaestor lewisii</i> (GRAV., 1804)	23-104-891-	+	+		8	8	
<i>Quaestor alpinus</i> (F., 1795)	23-104-892-	+	+		23	23	
<i>Quaestor cruentus</i> (Cl., 1795)	23-104-893-	+	+		39	35	
<i>Quaestor lewisii</i> (THOM., 1868)	23-104-894-	+	+		12	12	
<i>Quaestor vander Hoffi</i> , 1881	23-104-895-	o	o		1		Bohlen
<i>Quaestor v. monticola</i> (GRAV., 1803)	23-104-896-	+	+		14	14	
<i>Quaestor novus</i> (MULLER, 1830)	23-104-897-	+	+		12	11	
<i>Quaestor zonitiformis</i> Em., 1839	23-104-898-	+	+		29	29	
<i>Quaestor albus</i> (GRAV., 1804)	23-104-899-	+	+		11	11	
<i>Quaestor albus</i> (PAYSON, 1798)	23-104-900-	+	+		13	13	
<i>Quaestor punctatella</i> (FRIIS, 1839)	23-104-901-	o	o		1		Alpen
<i>Quaestor pictus</i> (MULLER, 1848)	23-104-902-	+	+		4		Harz; Kitzbühel; Palen
<i>Quaestor fuliginosus</i> (GRAV., 1802)	23-104-903-	+	+		24	23	
<i>Quaestor caripennis</i> (EMERSON, 1908)	23-104-904-	+	+		13	12	
<i>Quaestor albicollis</i> (MULLER, 1830)	23-104-905-	+	+		15	15	
<i>Quaestor miculifer</i> KIRBY, 1847	23-104-906-	o	o		1		Bayern
<i>Quaestor halitus</i> KIRBY, 1840	23-104-907-	?	?		5		Harz
<i>Quaestor amphiporus</i> FRIIS, 1861	23-104-908-	+	+		9	6	
<i>Quaestor melicoides</i> (GRAV., 1806)	23-104-911-	+	+		42	40	
<i>Quaestor melicoides</i> (EMERSON, 1908)	23-104-912-	o	o		1		Stonetal (möglicherweise auch melicoides)
<i>Quaestor debilis debilis</i> (EMERSON, 1839)	23-104-913-	o	o		4		Trentino; Alpen
<i>Quaestor ochropennis</i> Em., 1840	23-104-914-	o	o		1		Elbe-Tauern
<i>Quaestor ochropennis</i> (EMERSON, 1901)	23-104-915-	o	o		3		Alpen; Palen
<i>Quaestor pictus</i> (MULLER, 1830)	23-104-916-	+	+		10	10	
<i>Quaestor atropis</i> (MULLER, 1825)	23-104-919-	o	o		1		Klonten
<i>Quaestor melicoides</i> Em., 1839	23-104-940-	+	+		2		Frankfurt; Westfalen
<i>Quaestor nigropus</i> Em., 1837	23-104-942-	+	+		28	28	
<i>Quaestor melicoides</i> KIRBY, 1845	23-104-943-	o	o		2		Elbkreis; Thüring; Badenw.
<i>Quaestor macropus</i> (GRAV., 1806)	23-104-944-	+	+		27	27	
<i>Quaestor novus</i> Em. B.N., 1848	23-104-945-	o	o		7		Thüringen; Frankfurt/Oder; Niedersächs.
<i>Quaestor lewisii</i> (FRIIS, 1835)	23-104-946-	+	+		24	23	
<i>Quaestor punctatella</i> Em., 1837	23-104-948-	o	o		4		Klonten
<i>Quaestor lewisii</i> (FRIIS, 1861)	23-104-952-	o	o		4		Bayern
<i>Quaestor schultzei</i> (GRAV., 1806)	23-104-954-	+	+		80	77	
<i>Quaestor lewisii</i> Em., 1839	23-104-955-	+	+		40	40	
<i>Quaestor sparsus</i> KIRBY, 1845	23-104-957-	o	o		3		Südwestdeutschland; Bayern
<i>Quaestor amplexus</i> (FRIIS, 1835)	23-104-958-	+	+		51	51	
<i>Quaestor melicoides</i> (Em., 1802)	23-104-959-	+	+		15	15	
<i>Quaestor punctatella</i> (FRIIS, 1839)	23-104-961-	+	?		2		Klonten; Klonten; WE-Ändlung: nur eine sehr geringe Anzahl von Würmern (1838) für Amphiporus zu stehen
<i>Quaestor alpinus</i> (FRIIS, 1833)	23-104-964-	+	+		44	44	
<i>Quaestor albicollis</i> (FRIIS, 1833)	23-104-967-	o	-		2		Aachen; WE-Ändlung: FRIIS (1838); Bannstein, sp. Eigen, 1 Ex. VII.1913
<i>Quaestor lewisii</i> (MULLER, 1825)	23-104-968-	+	+		46	46	
<i>Quaestor punctatella</i> (MULLER, 1839)	23-104-969-	+	+		16	16	
<i>Quaestor lewisii</i> (GRAV., 1803)	23-104-970-	+	+		42	42	
<i>Aspilophorus wagneri</i> (KIRBY, 1847)	23-105-001-	+	+		21	21	
<i>Aspilophorus glaberrimus</i> (EMERSON, 1794)	23-105-002-	o	o		1		Deutschland (ohne weitere Angaben)
<i>Endococcus capillaris</i> (GRAV., 1806)	23-107-001-	+	+		10	10	
<i>Dichophya pilosella</i> (GYZAL, 1810)	23-108-001-	+	+		47	47	
<i>Myopogon rubens</i> (MULLER, 1825)	23-109-003-	o	+		12		Frankfurt; Harz; WE-Ändlung: neuer Fund von Amsig von Ung. Csehovec (nach MULLER) Holstein; Niederlande
<i>Myopogon pictus</i> Em., 1840	23-109-805-	o	o		3		

Art	Index-Nr.	WE alt	WE neu	WE KJ	Indv. gew.	Subv. WE	Kernaus Fundort, jüngere WE-Funde und weitere Anmerkungen
<i>Myriopteris hankaii</i> MEX. REY, 1875	23-309-007-	+	+		23	29	
<i>Myriopteris ligularis</i> (GRAV., 1806)	23-309-008-	+	+		49	47	
<i>Myriopteris longula</i> MÄKEL, 1830	23-309-009-	+	+		21	21	
<i>Myriopteris styriaca</i> (STEINL., 1832)	23-309-013-	o	o		1		Bodensee
<i>Myriopteris fruticulosa</i> FAUR., 1873	23-309-013-	+	+		2		Karawitz; Fankfurt/Oder
<i>Myriopteris alata</i> (STEINL., 1832)	23-309-017-	+	+		57	57	
<i>Myriopteris nigra</i> FRIE. LAB., 1826	23-309-021-	+	+		4	3	
<i>Myriopteris rufescens</i> (STEINL., 1832)	23-309-027-	+	+		33	35	
<i>Myriopteris punctata</i> (GRAV., 1806)	23-309-030-	+	+		13	13	
<i>Isobryonia bergii</i> HELL., 1923	23-1091.001-	+	+		1	1	
<i>Isobryonia longirostris</i> MÄKEL, 1847	23-1091.002-	+	+		30	30	
<i>Isobryonia spinulifera</i> (GRAV., 1806)	23-1091.003-	+	+		26	26	
<i>Bryopsis curvata</i> (GRAV., 1806)	23-110-002-	+	+		3	2	
<i>Bryopsis crumena</i> (MÄKEL, 1847)	23-1101.001-	+	+		7	4	
<i>Bryopsis regia</i> (M., 1835)	23-1101.003-	o	o		2		Kärnten
<i>Lorithia thalassina</i> (F., 1777)	23-111-005-	+	+		25	23	
<i>Lorithia exilis</i> (M., 1839)	23-111-005-	+	+		14	14	
<i>Lorithia striatula</i> (M., 1839)	23-111-006-	+	+		15	15	
<i>Lorithia thalassina</i> (SCHRAMM, 1798)	23-111-0061-	o	-	1943	1	1	Wass. thalassina-Mischlinge selten auf dem Insel abgegebene Art <i>Storckii</i> werden!
<i>Lorithia lamellata</i> (L., 1758)	23-111-007-	+	+		15	15	
<i>Corythos striata</i> (L., 1758)	23-1111.001-	?	?		2		Fankfurt
<i>Zellulobus crispatus</i> (GILSON, 1830)	23-112-001-	+	+		36	38	
<i>Zellulobus cutaneous</i> (STEINL., 1832)	23-112-002-	+	+		16	16	
<i>Parabryobius inflatus</i> (GRAV., 1806)	23-1121.005-	+	+		21	20	
<i>Parabryobius formosus</i> (GRAV., 1806)	23-1121.004-	+	+		6	5	
<i>Spizopeltis latronis</i> (L., 1758)	23-113-001-	+	+		15	14	
<i>Spizopeltis antecurva</i> (F., 1773)	23-113-002-	+	+		23	23	
<i>Spizopeltis auriculata</i> (STEINL., 1832)	23-113-0022-	+	+		18	18	
<i>Spizopeltis imbricata</i> (STEINL., 1832)	23-113-003-	+	+		21	21	
<i>Spizopeltis pedicularis</i> (GRAV., 1802)	23-113-004-	+	+		51	51	
<i>Spizopeltis nigripennis</i> (STEINL., 1832)	23-113-0044-	+	+		17	16	
<i>Spizopeltis bipunctata</i> (GRAV., 1802)	23-113-005-	+	+		51	51	
<i>Spizopeltis striata</i> LINDL., 1901		o	o		2		Ober
<i>Tachypora nitida</i> (F., 1781)	23-114-001-	+	+		43	41	
<i>Tachypora obtusa</i> (L., 1767)	23-114-002-	+	+		19	19	
<i>Tachypora striatula</i> (F., 1781)	23-114-003-	o	?		2		WE-Jachung: Böhmen (nach K. Neuman in coll. Kilmann, jedoch fraglich Determiniert; Folge aus Deane: 7.1.1963 Tübingen, Bodensee
<i>Tachypora formosa</i> MÄTZKE, 1838	23-114-004-	o	o		2		
<i>Tachypora nitida</i> M., 1839	23-114-005-	+	+		41	37	
<i>Tachypora pallida</i> M., 1877	23-114-006-	o	o		2		Böhmen
<i>Tachypora hypoxantha</i> (F., 1773)	23-114-007-	+	+		18	18	
<i>Tachypora oligonephtha</i> (L., 1758)	23-114-008-	+	+		15	13	
<i>Tachypora alpestris</i> (PAYL., 1789)	23-114-0081-	+	+		30	30	
<i>Tachypora tenuis</i> M., 1839	23-114-009-	+	+		51	50	
<i>Tachypora striata</i> STEINL., 1832	23-114-010-	+	+		83	76	
<i>Tachypora post-tropidula</i> FAUR., 1869	23-114-011-	+	+		70	66	
<i>Tachypora ruficollis</i> GRAV., 1802	23-114-012-	+	+		80	79	
<i>Tachypora transvaalensis</i> GRAV., 1806	23-114-013-	+	+		42	42	
<i>Tachypora pallidula</i> MÄKEL, 1843	23-114-014-	+	+		46	45	
<i>Tachypora pallida</i> GRAV., 1806	23-114-015-	+	+		27	26	
<i>Tachypora solida</i> M., 1839	23-114-016-	+	+		27	19	
<i>Tachypora maculata</i> LINDL., 1901	23-114-017-	o	o		2		2 von Leibes erhaltenen Tiere in coll. (kein Fundort angegeben)
<i>Tachypora scyphoides</i> HELL., 1923	23-114-018-	+	+		23	24	
<i>Tachypora obtusella</i> ZETT., 1838	23-114-019-	o	o		3		MacGillivray
<i>Tachypora Agilis</i>		o	o		2		Norwegen
<i>Lampyrisa sagittata</i> (GRAV., 1806)	23-115-001-	+	+		19	15	
<i>Zachilus Agrippa</i> (L., 1758)	23-117-001-	+	+		12	12	
<i>Zachilus laticollis</i> MÄKEL, KNEB., 1846	23-117-002-	o	o		1		Kärnten
<i>Zachilus humilis</i> GRAV., 1802	23-117-004-	+	+		50	50	
<i>Zachilus prasinus</i> M., 1835	23-117-005-	+	+		3	3	
<i>Zachilus subterraneus</i> (L., 1758)	23-117-006-	+	+		37	37	
<i>Zachilus bipunctatus</i> (F., 1773)	23-117-008-	+	+		2	2	
<i>Zachilus pallipes</i> GRAV., 1806	23-117-010-	+	+		37	26	
<i>Zachilus flammatus</i> GRAV., 1802	23-117-012-	+	+		24	24	
<i>Zachilus alpinus</i> GRAV., 1802	23-117-013-	+	+		35	34	
<i>Zachilus laticollis</i> GRAV., 1802	23-117-014-	+	+		30	30	
<i>Zachilus marginatus</i> (F., 1781)	23-117-015-	+	+		30	30	

Art	Index-Nr.	WE alt	WE neu	WE FJ	Insk. ges.	Insk. WE	Kurzname Fundorte, jüngere WE-Funde und weitere Anmerkungen
<i>Tachinus curticornis</i> GRAY, 1832	23-117-017-	+	+		17	17	
<i>Tachinus elongatus</i> CYLL., 1818	23-117-000-	+	+		1		Halle/Saale
<i>Chlaenius sphaeroides</i> (L., 1767)	23-119-001-	+	+		18	18	
<i>Delicostis arvensis</i> (STERN, 1832)	23-121-001-	+	+		27	27	
<i>Gymnastus brevicollis</i> (PAYK., 1800)	23-122-000-	+	+		21	21	
<i>Gymnastus variegatus</i> KIRBY, 1845	23-122-002-	+	+		14	14	
<i>Mylianus dubius</i> (GRAY, 1836)	23-123-001-	+	+		21	21	
<i>Mylianus intermedius</i> BR., 1837	23-123-002-	+	+		37	36	
<i>Mylianus leucatus</i> BR., 1837	23-123-003-	+	+		33	33	
<i>Mylianus elongatus</i> (MAYTL., 1838)	23-123-004-	-	+		10	10	WE-Änderung: neues Funde (VII.2000 und VII.2002, Orlaufweg: Borsdorf Holz, 2 Bz., Ing. Rowe)
<i>Mylianus brevicollis</i> (MAYTL., 1838)	23-123-005-	+	+		19	18	
<i>Mylianus gracilis</i> (MAYTL., 1838)	23-123-007-	+	+		33	33	
<i>Mylianus minutus</i> (GRAY, 1836)	23-123-008-	+	+		70	70	
<i>Mylianus bifasciatus</i> KR., 1833	23-123-009-	+	+		27	27	
<i>Mylianus armatus</i> MAYTL., 1838	23-123-010-	o	o		4		Nordwegen
<i>Diphysa circumscripta</i> (MAYTL. ENT., 1878)	23-124-002-	+	+		4	4	
<i>Proctosoma longum</i> LOEHL, 1974	23-125-000-	o	o		1		Siegen
<i>Oligoneurus gracilis</i> BR., 1837	23-126-000-	+	+		4	3	
<i>Oligoneurus parvus</i> KR., 1832	23-126-004-	+	+		42	42	
<i>Oligoneurus fulvipes</i> MICHX., 1830	23-126-004-	+	+		53	53	
<i>Oligoneurus pusillus</i> (GRAY, 1836)	23-126-008-	+	+		9	8	
<i>Oligoneurus pusillus</i> KIRBY, 1838	23-126-009-	+	+		49	48	
(<i>Oligoneurus</i> sp.)					5	5	von Autor nicht genauer zuzuordnen
<i>Holobus flavicornis</i> (LACORD., 1855)	23-1261.801-	+	+		14	16	
<i>Holobus spicatus</i> (BR., 1837)	23-1261.802-	+	+		53	53	
<i>Cybaeus longicornis</i> (PAYK., 1800)	23-1262.801-	+	+		34	34	
<i>Cybaeus luteator</i> (LIEB., 1902)	23-1262.802-	+	+		1	1	
<i>Cybaeus fuscicornis</i> (MICHX., 1830)	23-1262.805-	+	+		55	55	
<i>Cybaeus tenuis</i> (LIEB., 1902)	23-1262.806-	+	+		4	5	
<i>Cybaeus dimidiatus</i> (BR., 1837)	23-1262.808-	+	+		12	11	
<i>Cybaeus nitidus</i> (FALM., 1836)	23-1262.810-	+	+		4	4	
<i>Cybaeus pubescens</i> (BR., 1837)	23-1262.813-	+	+		22	21	
<i>Cybaeus leucatus</i> (PAYK., 1800)	23-1262.815-	+	+		1	1	
<i>Hypocnemus dimidiatus</i> (GRAY, 1836)	23-127-001-	+	+		39	18	
<i>Brachidius unguis</i> (BR., 1837)	23-128-001-	o	o		4		Koblenz; Bodensee
<i>Enicospilus conspectus</i> KIRBY, 1832	23-129-001-	+	+		42	39	
<i>Gyrocampa nitidula</i> (CYLL., 1810)	23-130-001-	o	o		1		Polen
<i>Gyrocampa pubescens</i> BR., 1837	23-130-002-	+	+		15	15	
<i>Gyrocampa affinis</i> (FALM., 1836)	23-130-004-	+	+		25	23	
<i>Gyrocampa rufus</i> DUBOIS, 1956	23-130-0041-	o	+		1	1	
<i>Gyrocampa rufa</i> (PAYK., 1800)	23-130-005-	-	+	1967	25	21	
<i>Gyrocampa gracilis</i> BR., 1837	23-130-009-	+	+		35	34	
<i>Gyrocampa pectoris</i> CAFFER, 1866	23-130-010-	+	+		6		Österreich; Mecklenburg; Böhmen
<i>Gyrocampa rubicunda</i> BR., 1837	23-130-011-	+	+		25	30	
<i>Gyrocampa angustata</i> BR., 1837	23-130-013-	+	+		6	6	
<i>Gyrocampa willmanni</i> STRAND, 1933	23-130-015-	+	+		7	7	
<i>Gyrocampa flavipes</i> (MAYTL., 1832)	23-130-016-	+	+		19	19	
<i>Gyrocampa bifasciata</i> THOMAS, 1867	23-130-017-	-	+	1968	35	35	
<i>Gyrocampa hirtellus</i> BR., 1837	23-130-018-	+	+		3	3	
<i>Gyrocampa transversalis</i> STRAND, 1939	23-130-019-	o	o		3		Hamburg
<i>Gyrocampa fagi</i> WIND., 1904	23-130-020-	-	+	1968	3	3	
<i>Gyrocampa fuscicornis</i> WÜRTEL, 1937	23-130-021-	+	+		20	19	
<i>Gyrocampa ruficornis</i> BR., 1837	23-130-022-	o	o		3		Berlin
<i>Gyrocampa strigata</i> BR., 1837	23-130-023-	+	+		40	38	
<i>Cybaeus curvatus</i> (BR., 1837)	23-131-001-	+	+		2		Leipzig
<i>Cybaeus hirtellus</i> BR., 1837		o	o		1		Schweden
<i>Pliocoma conspectus</i> BR., 1837	23-132-001-	-	-		4	4	
<i>Pliocoma depressa</i> MICHX., 1830	23-132-002-	+	+		63	63	
<i>Pliocoma inaequalis</i> (WALZ., 1834)	23-132-003-	+	+		56	56	
<i>Pliocoma incompleta</i> BR., 1837	23-132-004-	-	+	1975	9	8	
<i>Pliocoma strigata</i> (MAYTL., 1832)	23-132-005-	+	+		79	79	
<i>Pliocoma pusilla</i> (GRAY, 1836)	23-132-006-	+	+		68	68	
<i>Hemiteles pilosus</i> (CYLL., 1810)	23-133-001-	+	+		36	36	
<i>Acanthospilus conspectus</i> (BR., 1837)	23-134-001-	+	+		27	26	
<i>Silene ruficornis</i> BR., 1837	23-135-001-	-	+		4	4	
<i>Silene rubra</i> BR., 1837	23-135-002-	-	+		16	16	
<i>Plycterus spicatus</i> CURT., 1838	23-136-001-	+	+		13	13	
<i>Plycterus hirtellus</i> KR., 1839	23-136-003-	+	+		31	31	

Art	Index-Nr.	WE alt	WE neu	WE F3	Indiv. ges.	Indiv. WE	Kataloge Fundorte, jüngere WE-Stände und weitere Anmerkungen
<i>Thecturus aurich</i> (DICKSON, 1922)	23-140-001-	+	+		15	15	
<i>Leptax pulchella</i> (MANNH., 1830)	23-141-001-	+	+		39	39	
<i>Leptax norvegica</i> STRAND, 1941	23-141-003-	+	+		43	43	
<i>Leptax fuscata</i> (Fr., 1839)	23-141-004-	+	+		21	17	
<i>Leptax ruficollis</i> (Fr., 1839)	23-141-006-	+	+		26	24	
<i>Leptax globulicollis</i> (MULL. RAV., 1855)	23-141-008-	o	o		1		Wienstein
<i>Leptax vasaalis</i> SCHENK., 1933	23-141-026-	o	o		2		Wienstein
<i>Leptax variolus</i> GRAY, 1860	23-141-028-	o	o		1		Wienstein
<i>Dryoxys castaneipennis</i> Kn., 1856	23-142-001-	+	+		1		Polen
<i>Dryoxys opulenta</i> FRIS., 1839	23-142-003-	+	+		4	4	
<i>Dryoxys stans</i> Fr., 1837	23-142-003-	-	-		1	1	
<i>Beltochusa obliqua</i> Fr., 1837	23-147-001-	+	+		73	69	
<i>Beltochusa bella</i> MÄNZ., 1844	23-147-002-	+	+		26	23	
<i>Beltochusa ruficornis</i> FRIS., 1875	23-147-003-	o	o		6		Wienstein, Skandinavien, Bayern
<i>Beltochusa pulchra</i> (GRAY., 1866)	23-147-004-	-	+	1974	39	38	
<i>Antalis lapponica</i> (OL., 1793)	23-148-001-	+	+		63	58	
<i>Antalis longicollis</i> SCHENK., 1947	23-148-002-	+	+		6	1	
<i>Antalis ruficornis</i> (GRAY., 1862)	23-148-003-	+	+		44	44	
<i>Cordulia obscura</i> (GRAY., 1862)	23-149-001-	+	+		29	29	
<i>Falagria minutata</i> (GRAY., 1866)	23-150-001-	+	+		36	36	
<i>Falagria curva</i> Fr., 1837	23-150-002-	+	+		10	6	
<i>Falagria stercoraria</i> (STRYL., 1832)	23-150-001-	o	+		8		Holstein; 300-Niederrhein; Skandinavien; WE-Änderung: neuere, nicht österr. Funde von KLEIN & KACER (1998): 1995, Aachen, Bessert
<i>Arachnopsis nigra</i> (GRAY., 1862)	23-150-001-	+	+		11	7	
<i>Arachnopsis fuscicornis</i> (CAL., 1830)	23-152-001-	+	+		5	5	
<i>Tachypora curvica</i> Fr., 1837	23-154-000-	+	+		15	15	
<i>Tachypora curvata</i> Fr., 1837	23-154-004-	+	+		12	12	
<i>Tachypora foveata</i> Fr., 1839	23-154-005-	o	o		3		Guß-Gummi
<i>Tachypora scitula</i> Fr., 1837	23-154-010-	+	+		32	32	
<i>Tachypora atra</i> (GRAY., 1866)	23-154-001-	+	+		38	38	
<i>Ichneumon maculipes</i> (MÄNZ., 1844)	23-154-001-	+	+		46	46	
<i>Ichneumon murator</i> (Fr., 1837)	23-154-002-	o	+		2		Skandinavien; Angeln; WE-Änderung: neuere, nicht österr. Funde von KLEIN & KACER (1998): 1995, Aachen u. Holfen, Bessert
<i>Dacnusa villosa</i> (Fr., 1837)	23-155-001-	-	+	1969	20	20	vermutlich zu <i>D. foveata</i> ein jüngeres, nicht österr. Fund von KLEIN & KACER (1998): 1995, Bessert bei Lingen
<i>Glypta curvata</i> (MANNH., 1831)	23-156-001-	o	o		1		Skandinavien
<i>Glypta ruficornis</i> (SCHENK., 1844)	23-156-002-	-	+		23	21	WE-Änderung durch ROTH (2001a): 1990, Nordsee, 1 Fr., kg. Schmidt
<i>Glypta curvata</i> (MANNH., 1831)	23-156-003-	+	+		38	38	
<i>Glypta rubricornis</i> THOM., 1939	23-156-004-	+	+		23	23	
<i>Brachymeria curvata</i> (Fr., 1839)	23-157-001-	+	+		24	24	
<i>Dacnusa villosa</i> (Fr., 1837)	23-157-001-	+	+		5	5	
<i>Callinota obscura</i> GRAY., 1862	23-158-001-	+	+		8	5	
<i>Schistoglossa villosa</i> (Fr., 1837)	23-160-001-	+	+		41	36	
<i>Schistoglossa dracunculoides</i> (MANNH., 1836)	23-160-002-	+	+		212	212	
<i>Schistoglossa gonata</i> (Fr., 1837)	23-160-003-	+	+		3	1	
<i>Schistoglossa curvata</i> (Fr., 1839)	23-160-004-	-	+	1975	30	46	
<i>Schistoglossa ambra</i> (MANNH., 1836)	23-160-005-	o	o		1		Hamburg
<i>Harporhina horvathii</i> (MANNH., 1836)	23-160-001-	-	+	1973	43	43	
<i>Hypocnema longipes</i> (FRIS., 1839)	23-164-001-	-	+	1958	12	12	
<i>Hypocnema ruficornis</i> (FRIS., 1839)	23-164-002-	o	o		2		Norwegen
<i>Alconota plumbea</i> (WYTH., 1864)	23-164-001-	o	o		2		Wienstein; Dänemark
<i>Alconota apicalis</i> (SCHENK., 1867)	23-166-005-	o	o		2		Isar
<i>Alconota piffleri</i> (FRIS., 1939)	23-166-007-	o	o		1		Isar
<i>Alconota curvata</i> (Fr., 1837)	23-166-008-	o	o		5		Kastilien
<i>Alconota ruficornis</i> (FRIS., 1839)	23-166-030-	o	o		4		Kastilien; Wienstein; Bayern
<i>Alconota ruficornis</i> (FRIS., 1839)	23-166-031-	-	+	1972	4	1	
<i>Alconota fuscicornis</i> (THOM., 1939)	23-166-032-	+	+		45	45	
<i>Alconota ruficornis</i> (Fr., 1839)	23-166-044-	+	+		48	47	
<i>Alconota longipes</i> (Fr., 1837)	23-166-045-	+	+		14	14	
<i>Alconota longipes</i> (MANNH., 1832)	23-166-077-	-	+	1972	3	2	vermutlich zu <i>Alconota ruficornis</i> ein jüngeres, nicht österr. Fund von KLEIN & KACER (1998): 1995, Bessert bei Lingen
<i>Aspilota longipes</i> (Fr., 1839)	23-166-001-	+	+		3	1	
<i>Pycnospila parvipes</i> (MANNH., 1831)	23-167-001-	+	+		37	37	
<i>Aspilota aurata</i> (GRAY., 1862)	23-168-001-	+	+		62	62	
<i>Aspilota bifoveolata</i> (MANNH., 1830)	23-168-002-	+	+		46	42	

Art	Index-Nr.	WK alt	WK neu	WK KZ	Indv. gn.	Indv. WE	Extensio Fundorte, jüngere WE-Funde und weitere Anmerkungen
<i>Amblych nigroplexa</i> (STREB., 1832)	23-168-004-	+	+		34	30	
<i>Amblych deciplex</i> (STR., 1869)	23-168-007-	+	+		24	24	
<i>Amblych ovalifoveolata</i>		+	+		52	52	von Autor nicht genauer benannt
<i>Amblych talpa</i> (HEM., 1841)	23-169-001-	+	+		26	26	
<i>Nebentropis tridigitata</i> (MÄHNL., 1830)	23-171-001-	+	+		34	36	
<i>Nebentropis flavipes</i> (GRAY., 1806)	23-172-001-	+	+		21	21	
<i>Nebentropis confinis</i> (MÄHNL., 1844)	23-172-002-	-	+	1976	13	13	
<i>Lycopodium ovaceo</i> (ER., 1837)	23-172-001-	+	+		26	26	
<i>Nebentropis subvarians</i> (MÄHNL. REV., 1833)	23-173-001-	+	+		7	7	
<i>Amblych aculeata</i> (MÄHNL., 1831)	23-174-001-	+	+		8	8	
<i>Branlia murilloana</i> (MÄHNL. REV., 1833)	23-175-003-	+	+		3	3	
<i>Branlia muricea</i> (MÄHNL. REV., 1833)	23-175-002-	+	+		42	42	
<i>Dochmoneura chinensis</i> (ER., 1837)	23-176-001-	-	+		5	2	WE-Änderung durch neuer Funde (1998 u. 1999, Oldenburg, 2 Bk., Ing. Rasm)
<i>Dochmoneura rufiventris</i> (ER., 1836)	23-176-002-	o	+		1		Leipzig: WE-Änderung durch neuer Fund (16.VL2001, Bochum, 1 Bk., Ing. Rasm)
<i>Tanagraea luteiventris</i> (ER., 1837)	23-177-001-	?	+	1955	1	1	
<i>Cucullia canalis</i> (ER., 1839)	23-179-004-	+	+		33	33	
<i>Cucullia circumdata</i> (GRAY., 1806)	23-180-003-	+	+		40	46	
<i>Taxidra depuncta</i> (GRAY., 1802)	23-181-002-	o	o		1		Branden
<i>Diatraea angustata</i> (GYL., 1810)	23-182-004-	+	+		31	31	
<i>Diatraea angusta</i> (ER., 1837)	23-182-002-	+	+		38	38	
<i>Diatraea lineata</i> (GRAY., 1802)	23-182-003-	+	+		17	17	
<i>Diatraea arcana</i> (ER., 1839)	23-182-004-	o	o		1		Tilman
<i>Dactyla lineata</i> (ER., 1837)	23-184-001-	+	+		20	14	
<i>Plectrota nigripes</i> (ER., 1839)	23-186-003-	o	o		1		Weberhofen
<i>Plectrota albata</i> (HEM., 1844)	23-186-004-	+	+		1		Polberg
<i>Plectrota lineata</i> (F., 1798)	23-186-005-	+	+		55	55	
<i>Ligipta pygmaea</i> (ER., 1839)	23-187-001-	+	+		2	2	
<i>Ligipta grandis</i> (KERN., 1830)	23-187-002-	-	+	1974	3	4	
<i>Ligipta longicauda</i> (GRAY., 1802)	23-187-004-	+	+		84	81	
<i>Ligipta nitens</i> (TICHAU., 1856)	23-187-006-	+	+		52	52	
<i>Ligipta alpicola</i> (HEM., 1839)	23-187-008-	+	+		48	48	
<i>Athys anella</i> (TICHAU., 1856)	23-188-001-	+	+		34	36	
<i>Athys s. elongata</i> (GRAY., 1802)	23-188-004-	+	+		34	34	
<i>Athys s. hypoleuca</i> (TICHAU., 1856)	23-188-003-	-	+	1969	20	20	
<i>Athys hypoleuca</i> (K., 1836)	23-188-006-	?	+		6	8	WE-Änderung durch K-Funde und durch neuer Fund (2001, Oldenburg, Ing. Rasm)
<i>Athys herlihyana</i> (MÄHNL., 1836)	23-188-007-	+	+		39	39	
<i>Athys arvensis</i> (GRAY., 1806)	23-188-008-	+	+		12	12	
<i>Athys bellina</i> (KERN., 1834)	23-188-010-	-	-		2	2	
<i>Athys trilineata</i> (HEM., 1844)	23-188-011-	-	-		2	2	
<i>Athys gyllenhalli</i> (TICHAU., 1856)	23-188-013-	+	+		48	48	
<i>Athys subvarians</i> (TICHAU., 1856)	23-188-015-	+	+		16	16	
<i>Athys arvensis</i> KZ, 1915	23-188-016-	+	+		31	31	
<i>Athys vulpina</i> (TICHAU., 1856)	23-188-017-	+	+		22	22	
<i>Athys subvarians</i> KZ, 1915	23-188-018-	+	+		18	18	
<i>Athys subvarians</i> (ER., 1839)	23-188-019-	+	+	1980	2	2	
<i>Athys palustris</i> (KERN., 1844)	23-188-020-	+	+		89	88	
<i>Athys debilis</i> (ER., 1837)	23-188-021-	+	+		33	33	
<i>Athys parva</i> (MÄHNL. REV., 1833)	23-188-024-	+	+		19	19	
<i>Athys alpicola</i> (K., 1836)	23-188-025-	+	+		2	3	
<i>Athys ruficornis</i> (HEM., 1832)	23-188-028-	+	+		31	31	
<i>Athys fulvicornis</i> (ER., 1839)	23-188-030-	+	+		79	79	
<i>Athys fulvipes</i> (ER., 1837)	23-188-031-	+	+		3	3	
<i>Athys occulta</i> (ER., 1837)	23-188-036-	+	+		61	61	
<i>Athys murilloana</i> (TICHAU., 1856)	23-188-038-	+	+		65	65	
<i>Athys curvipes</i> (K., 1836)	23-188-039-	+	+		45	45	
<i>Athys curvipes</i> (STREB., 1832)	23-188-042-	-	+	1976	102	104	zusätzlich zu anderen K-Funden ein Stängel, nicht charakteristischer Fund von KERN & KERN (1998): 1993, Elmstedt bei Lügden
<i>Athys livida</i> (MÄHNL., 1844)	23-188-043-	+	+		59	59	
<i>Athys nigropuncta</i> (TICHAU., 1856)	23-188-045-	+	+		48	48	
<i>Athys barwoodi</i> WLL., 1950	23-188-046-	+	+		136	116	
<i>Athys lineata</i> (STREB., 1832)	23-188-047-	o	o		1		Polan
<i>Athys nigripes</i> (GRAY., 1802)	23-188-048-	-	+	1971	51	51	
<i>Athys curvipes</i> (TICHAU., 1856)	23-188-049-	-	+		57	57	WE-Änderung durch K-Funde und durch neuer Fund (1998, Oldenburg, Ing. Rasm)
<i>Athys reformata</i> (HEM., 1832)	23-188-059-	+	+		38	38	
<i>Athys pallida</i> (ER., 1837)	23-188-063-	+	+		43	43	

Art	Inhalt-Nr.	WE alt	WE neu	WE Kl	Instr. ges.	Instr. WE	Katalog Fundorte, jüngere WE-Funde und weitere Anmerkungen
<i>Athys bicinctella</i> REIND., 1948	23-188-264.	+	+		6	6	
<i>Athys ovicula</i> (STERN, 1832)	23-188-264.	+	+		74	74	
<i>Athys pilosella</i> SCHNEPP, 1930	23-188-270.	+	+		94	94	
<i>Athys longicauda</i> (GRAY, 1802)	23-188-272.	-	+	1933	5	5	
<i>Athys antealet</i> (SIMP., 1869)	23-188-273.	+	+		30	30	
<i>Athys melilla</i> (SCHEER, 1846)	23-188-276.	+	+		86	86	
<i>Athys hermanni</i> REIN., 1948	23-188-285.	-	+	1977	11	11	
<i>Athys glabricauda</i> THOM., 1867	23-188-289.	-	+	1976	112	112	
<i>Athys involuta</i> (SIMP., 1869)	23-188-296.	+	+		2	2	
<i>Athys Riparia</i> (SIMP., 1869)	23-188-291.	+	+		45	45	
<i>Athys hermanni</i> REIND., 1948	23-188-292.	+	+		74	74	
<i>Athys glabricauda</i> STRASS, 1938	23-188-293.	o	o		3		Nordwegen
<i>Athys ciliolata</i> (KIL., 1856)	23-188-294.	+	+		78	78	
<i>Athys setosipes</i> (SIMP., 1869)	23-188-297.	o	o		1		Dobruza
<i>Athys vancouveris</i> SHREVE, 1944	23-188-304.	+	+		33	35	
<i>Athys melilla</i> (RE., 1837)	23-188-309.	+	+		91	89	
<i>Athys gurgulio</i> (RE. & V., 1848)	23-188-310.	+	+		71	71	
<i>Athys pallidicornis</i> (THOM., 1856)	23-188-311.	+	+		60	60	
<i>Athys hylarica</i> (SIMP., 1869)	23-188-312.	-	+	1977	7	6	
<i>Athys trinitatis</i> (KIL., 1856)	23-188-314.	+	+		68	68	
<i>Athys canaliculata</i> (REIN., 1948)	23-188-315.	+	+		74	74	
<i>Athys melillata</i> (SIMP., 1869)	23-188-320.	-	+	1969	8	8	
<i>Athys stictica</i> (SIMP., 1869)	23-188-321.	o	o		1		Alpen
<i>Athys serrata</i> REIN., 1938	23-188-323.	+	+		3	3	
<i>Athys pilipes</i> (THOM., 1856)	23-188-326.	+	+		18	18	
<i>Athys melanocoma</i> (MORSE, 1830)	23-188-331.	-	+	1973	16	16	
<i>Athys ciliolata</i> (RE., 1837)	23-188-332.	+	+		19	19	
<i>Athys oxyphora</i> (KIL., 1857)	23-188-334.	+	+		43	43	
<i>Athys arvensis</i> (RE., 1837)	23-188-333.	+	+		2	2	
<i>Athys fangi</i> (GRAY, 1806)	23-188-336.	+	+		111	111	
<i>Athys nigrifera</i> (MILL. REIN., 1873)	23-188-364.	+	+		9	9	
<i>Athys amplicornis</i> (MILL. REIN., 1873)	23-188-362.	+	+		42	42	
<i>Athys sublimata</i> (RE., 1837)	23-188-358.	-	+	1969	12	10	
<i>Athys costaria</i> (THOM., 1856)	23-188-351.	+	+		27	27	
<i>Athys nigra</i> (KIL., 1856)	23-188-353.	+	+		73	73	
<i>Athys Annapurna</i> THOM., 1867	23-188-355.	+	+		38	38	
<i>Athys canescens</i> (SIMP., 1869)	23-188-357.	+	+		44	44	
<i>Athys areolaris</i> (RE., 1837)	23-188-358.	+	+		56	56	
<i>Athys soluta</i> (RE., 1837)	23-188-359.	+	+		71	70	
<i>Athys ligurica</i> (SIMP., 1869)	23-188-361.	+	+		60	47	
<i>Athys compositaria</i> (MORSE, 1831)	23-188-365.	+	+		34	34	
<i>Athys triangulata</i> (KIL., 1856)	23-188-368.	+	+		78	70	
<i>Athys unicolor</i> (THOM., 1856)	23-188-369.	+	+		123	123	
<i>Athys granulicoma</i> (GRAY, 1806)	23-188-370.	+	+		65	64	
<i>Athys concolor</i> (KIL., 1856)	23-188-372.	o	o		1		Styrische Alpen
<i>Athys aquatica</i> (THOM., 1867)	23-188-375.	o	+		4		Hochalpen; Thaur; WE-Änderung: neuere, nicht gläserne Funde von KILMER & LACER (1996); 1993, Ashner, Hetscher
<i>Athys longicauda</i> (SIMP., 1869)	23-188-376.	-	+	1973	35	33	
<i>Athys aquatica</i> (THOM., 1867)	23-188-377.	+	+		108	108	
<i>Athys areolaris</i> (SIMP., 1869)	23-188-378.	+	+		187	187	
<i>Athys lactuella</i> (SIMP., 1869)	23-188-379.	+	+		49	49	
<i>Athys costaria</i> (KIL., 1856)	23-188-381.	+	+		37	37	
<i>Athys tarsata</i> (THOM., 1856)	23-188-382.	+	+		41	41	
<i>Athys melilla</i> (RE., 1837)	23-188-383.	+	+		85	85	
<i>Athys imbricata</i> (MILL. REIN., 1873)	23-188-383.	-	+		16	16	WE-Änderung durch E-Funde und durch neuere Funde (1999 u. 2008, Göttsberg, 4 Ex. lsg. Rom)
<i>Athys apyrenocilla</i> (KIL., 1856)	23-188-386.	+	+		48	48	
<i>Athys albica</i> (RE., 1837)	23-188-387.	-	+	1971	33	33	
<i>Athys albica</i> (RE., 1837)	23-188-388.	+	+		82	82	
<i>Athys icinopicta</i> (THOM., 1856)	23-188-390.	-	+	1975	12	9	
<i>Athys areolaris</i> (RE., 1837)	23-188-391.	o	o		3		Waldviertel
<i>Athys areolaris</i> REIND., 1934	23-188-393.	+	+		56	56	
<i>Athys pilicornis</i> (THOM., 1856)	23-188-396.	+	+		51	49	
<i>Athys longicauda</i> (THOM., 1856)	23-188-397.	+	+		119	118	
<i>Athys trinitatis</i> SHREVE, SCHNEPP, 1926	23-188-398.	+	+		91	91	
<i>Athys concolor</i> (P., 1792)	23-188-399.	+	+		127	126	
<i>Athys parvicornis</i> REIND., 1934	23-188-200.	o	o		2		Niederlande
<i>Athys unicolor</i> (THOM., 1856)	23-188-202.	+	+		54	54	

Art	Index-Nr.	WE alt	WE neu	WE FJ	Ind- gn.	Ind- WE	Kategorie Fundorte, jüngere WE-Funde und weitere Anmerkungen
<i>Abita parvicollis</i> BERN., 1938	23-189-283-	+	+		3	3	
<i>Abita cava</i> (BIL., 1837)	23-189-284-	+	+		25	23	
<i>Abita indolicolor</i> THOMAS, 1870	23-189-285-	+	+		71	71	
<i>Abita scigera</i> (BEP., 1859)	23-189-286-	+	+		30	30	
<i>Abita luviana</i> (MILL. EXT., 1832)	23-189-287-	-	+	1963	183	103	
<i>Abita alpestris</i> (THOMAS, 1856)	23-189-288-	+	+		42	42	
<i>Abita arvensensis</i> (FILL., 1834)	23-189-289-	+	+		53	53	
<i>Abita maritima</i> (BIL., 1837)	23-189-211-	+	+		51	51	
<i>Abita luviana</i> BERNOL., 1911	23-189-212-	o	o		9		Bayrische Alpen; Festschnitzholz
<i>Abita curvipes</i> LIL., 1904	23-189-214-	o	o		7		Bodensee
<i>Abita chrysopyga</i> (THOMAS, 1856)	23-189-215-	+	+		65	65	
<i>Abita spatulata</i> BERNOL., 1910	23-189-217-	o	o		4	1	
<i>Abita arvensensis</i> THOMAS, 1856	23-189-219-	o	o		2		Moossee
<i>Abita longicornis</i> (GRAV., 1802)	23-189-223-	+	+		38	38	
<i>Abita vana</i> (GRAV., 1806)	23-189-226-	+	+		12	12	
<i>Acrotarsus exilis</i> (BIL., 1837)	23-1881.001-	+	+		23	23	
<i>Acrotarsus sylvaticus</i> (BIL., 1836)	23-1881.002-	+	+		169	163	
<i>Acrotarsus pygmaeus</i> (GRAV., 1802)	23-1881.003-	+	+		90	84	
<i>Acrotarsus convergens</i> (FRANZ, 1936)	23-1881.004-	-	+	1955	3	3	
<i>Acrotarsus sylvaticus</i> (GRAV., 1802)	23-1881.005-	+	+		48	48	
<i>Acrotarsus pagibolus</i> (MÖNCH, 1859)	23-1881.006-	+	+		4	4	
<i>Acrotarsus parvus</i> (MILL. EXT., 1832)	23-1881.008-	+	+		96	94	
<i>Acrotarsus macerans</i> (BIL., 1840)	23-1881.010-	+	+		2		Ostseegebiet
<i>Acrotarsus sturinus</i> (GRAV., 1802)	23-1881.011-	+	+		110	110	
<i>Acrotarsus parvus</i> (MÖNCH, 1851)	23-1881.013-	-	+	1971	52	52	zusätzlich zu K-Funden ein jüngeres, nicht Besperrtes Fund von KLEIN & KACAN (1998); 1995, Heilige, Heerde Waldenbüchel
<i>Alvacoela ruficollis</i> (BIL., 1836)	23-190-001-	?	?		2		
<i>Helobrotes flavipes</i> THOMAS, 1861	23-191-002-	+	+		68	68	
<i>Alysiidus cava</i> (BIL., 1837)	23-192-001-	+	+		24	24	
<i>Pachicola nigella</i> (BIL., 1837)	23-193-001-	+	+		21	21	
<i>Thamnotarsus circumcinctus</i> (GRAV., 1802)	23-194-001-	+	+		44	44	
<i>Thamnotarsus longipes</i> (MILL., 1844)	23-194-002-	-	+	1977	44	42	
<i>Drevalia cavatellata</i> (F., 1787)	23-195-001-	+	+		16	16	
<i>Zygon colaris</i> (PAYK., 1800)	23-196-001-	+	+		24	24	
<i>Zygon hirsutum</i> (BEP., 1852)	23-196-008-	+	+		1	1	
<i>Zygon hirsutum</i> (PAYK., 1789)	23-196-005-	+	+		18	18	
<i>Zygon flavipes</i> (GRAV., 1802)	23-196-006-	+	+		14	14	
<i>Zygon luviana</i> (GRAV., 1802)	23-196-007-	+	+		25	25	
<i>Zygon stultus</i> (MILL., 1842)	23-196-009-	?	?		1		Aggen (= Zapfen)
<i>Zygon cognatus</i> (MILL., 1842)	23-196-009-	+	+		18	18	
<i>Zygon lignum</i> (GRAV., 1802)	23-196-010-	+	+		23	23	
<i>Zygon latirostris</i> (MILL., 1842)	23-196-012-	+	+		25	25	
<i>Lomochloa straminea</i> (F., 1792)	23-197-001-	+	+		1	1	
<i>Lomochloa elongata</i> (PAYK., 1789)	23-198-001-	+	+		6	6	
<i>Lomochloa parvicollis</i> GRAV., 1806	23-198-002-	-	-		1	1	in coll. von WE nur alter Fund ohne weiteren Kontext (1903, aber ganzweibiger Status -)
<i>Lomochloa pubicollis</i> BERN., 1860	23-198-003-	+	+		2	2	
<i>Dicorda dentata</i> (GRAV., 1806)	23-199-001-	+	+		22	22	
<i>Dicorda longipes</i> WASS., 1829	23-199-005-	+	+		1		Festschnitz
<i>Phlaeopora tenuis</i> (GRAV., 1802)	23-201-001-	+	+		2	1	
<i>Phlaeopora caucalis</i> (BIL., 1836)	23-201-003-	?	-	1942	1	1	
<i>Phlaeopora tenuis</i> (MÖNCH, 1850)	23-201-004-	+	+		70	66	
<i>Phlaeopora corticella</i> (GRAV., 1802)	23-201-006-	+	+		40	40	
<i>Phlaeopora hirsuticornis</i> LOEBL., 1904	23-201-008-	o	+	1971	5	3	
<i>Sphegaster hirsutus</i> PALM., 1933	23-203-002-	+	+		14	14	
<i>Sphegaster nigricollis</i> (PAYK., 1800)	23-203-003-	+	+		20	20	
<i>Sphegaster propinquus</i> (AUGÉ, 1838)	23-203-005-	+	+		1	1	
<i>Calidaria nigrita</i> MÖNCH, 1850	23-204-001-	+	+		39	39	
<i>Calidaria riparia</i> BIL., 1837	23-204-002-	+	+		25	25	
<i>Calidaria nigricornis</i> BIL., 1837	23-204-003-	+	+		11	11	
<i>Calidaria ruficornis</i> BIL., 1836	23-204-004-	+	+		10	10	
<i>Calidaria antipoda</i> (GRAV., 1802)	23-204-005-	+	+		43	41	
<i>Calidaria postrema</i> MÖNCH, 1850	23-204-006-	+	+		26	26	
<i>Chilomenophis longicornis</i> (THOMAS, 1867)	23-205-001-	o	+		1		Waldenbüchel
<i>Pericoprus rubicollis</i> (BIL., 1837)	23-206-001-	+	+		6	6	
<i>Pericoprus longicornis</i> (BIL., 1839)	23-206-003-	+	+		5	5	
<i>Amerochloa umbrosa</i> (BIL., 1837)	23-208-001-	+	?		1		Steinsee Seege (WE-Grenzbereich); WE- Anhang: Englische Mischung von WASSER (1883) für Bremen

Art	Indus-Nr.	WE alt	WE neu	WE F3	Indv. ges.	Indv. WE	Externe Fundorte, jüngere WE-Funde und weitere Anmerkungen
<i>Asterochorea fortisovi</i> (KACHEL, 1833)	23-208-003-	o	o		1		Standardform
<i>Oxalis acuta</i> R., 1837	23-210-801-	+	+		36	36	
<i>Oxalis picta</i> (STEPH., 1832)	23-210-802-	+	+		36	34	
<i>Oxalis rivularis</i> MILL., 1831	23-210-804-	+	+		18	18	
<i>Aphranta subcordata</i> (GRAY, 1835)	23-212-001-	o	+	1930	1	1	letz. Fund 1930, daher gewissermaßen Status +
<i>Mastix pallens</i> (STEPH., 1849)	23-213-083-	+	+		41	41	WE-Änderung durch RICH. (2001a): 1994 u. 1995, Meßkau
<i>Mastix exilis</i> (R., 1837)	23-213-019-	-	+		27	26	WE-Änderung durch RICH. (2001a): 1994 u. 1995, Meßkau, Meßkau
<i>Mastix exilis</i> R., 1915	23-213-026-	+	+		5	5	
<i>Mastix affinis</i> (MITSCH., 1838)	23-213-026-	+	+		38	38	
(<i>Mastix</i> sp.)					1	1	von <i>Acacia</i> nicht genauer bestimmbar
<i>Oxyria amara</i> (R., 1837)	23-216-001-	+	+		36	36	
<i>Oxyria picta</i> (AUMÉ, 1830)		+	+		55	55	
<i>Cypripedium pictum</i> (TUCKER, 1871)	23-217-001-	o	o		1		Schweden
<i>Melissa lacustris</i> (MULL. REX, 1832)	23-219-001-	+	+		66	57	
<i>Elysiopsis crinita</i> (R., 1837)	23-221-002-	+	+		2	2	
<i>Oxyria elongata</i> AUMÉ, 1830	23-223-002-	+	+		58	58	
<i>Oxyria prostrata</i> MÄRK., 1830	23-223-003-	+	+		27	25	
<i>Oxyria ovata</i> (GRAY., 1830)	23-223-004-	+	+		44	43	
<i>Oxyria longica</i> MULL. REX, 1861	23-223-005-	+	+		15	15	
<i>Oxyria vitata</i> MÄRK., 1842	23-223-007-	+	+		36	36	
<i>Oxyria ovalifolia</i> (STEPH., 1832)	23-223-008-	+	+		20	20	
<i>Oxyria gracilifolia</i> MÄRK., 1844	23-223-010-	+	+		6	6	
<i>Oxyria flaccida</i> R., 1836	23-223-012-	o	o		1		Dänemark
<i>Oxyria lanata</i> R., 1837	23-223-013-	+	+		62	62	
<i>Oxyria lanata</i> MULL. REX, 1861	23-223-014-	+	+		15	15	
<i>Oxyria bracteata</i> (STEPH., 1832)	23-223-015-	+	+		60	60	
<i>Oxyria carbonaria</i> RICH., 1941	23-223-022-	o	o		1		Niederlande
<i>Oxyria vitata</i> R., 1836	23-223-023-	o	o		1		Polen
<i>Oxyria rufa</i> R., 1836	23-223-025-	+	+		14	14	
<i>Oxyria lupina</i> R., 1837	23-223-029-	+	+		22	22	
<i>Oxyria ovata</i> R., 1839	23-223-030-	+	+		33	33	
<i>Oxyria arvensis</i> ZIMMER, 1994	23-223-033-	+	+		2	2	
<i>Oxyria alba</i> (GRAY., 1830)	23-223-034-	+	+		35	35	
<i>Oxyria prostrata</i> R., 1839	23-223-036-	+	+		1		Niederlande
<i>Oxyria longistylis</i> (STEPH., 1832)	23-223-046-	+	+		33	33	
<i>Oxyria lanata</i> R., 1837	23-223-047-	+	+		12	12	
<i>Oxyria ovalifolia</i> (GRAY., 1830)	23-223-049-	+	+		28	28	
<i>Oxyria flaccida</i> R., 1836	23-223-050-	+	+		15	15	
<i>Oxyria bracteata</i> MÄRK., 1842	23-223-057-	+	+		23	23	
<i>Oxyria racemata</i> R., 1836	23-223-058-	+	+		30	30	
<i>Oxyria lacustris</i> (GRAY., 1830)	23-223-060-	+	+		52	52	
<i>Stelochloa tenuifolia</i> (R., 1839)	23-227-001-	+	+		2	2	
<i>Stelochloa prostrata</i> (GRAY., 1830)	23-228-001-	+	+		28	28	
<i>Dactyloctenium aegyptium</i> (R., 1837)	23-229-001-	+	+		44	44	
<i>Homonium acuminata</i> (MÄRK., 1842)	23-230-001-	o	o		2		Colombien
<i>Thlaspiella angulata</i> (R., 1837)	23-231-001-	+	+		47	47	
<i>Thlaspiella ovalifolia</i> MULL. REX, 1874	23-231-002-	o	o		4		Kastilien
<i>Thlaspiella angulata</i> (MÄRK., 1842)	23-231-005-	+	+		16	16	
<i>Foraminium crassa</i> (STEPH., 1833)		o	o		2		Dänemark
<i>Crucianum australe</i> (MÄRK., 1838)	23-233-001-	+	+		44	44	
<i>Hypolepis prostrata</i> (MÄRK., 1844)	23-234-001-	+	+		25	23	
<i>Hypolepis villosa</i> (STEPH., 1832)	23-234-002-	+	+		79	77	
<i>Hypolepis villosa</i> (RICH., 1832)	23-234-003-	+	+		15	15	
<i>Hypolepis marginata</i> (GRAY., 1830)	23-234-004-	-	+	1971	43	43	
<i>Hypolepis pilosella</i> (GYLL., 1827)	23-234-005-	+	+		83	82	
<i>Thlaspi maritima</i> (GRAY., 1830)	23-235-004-	+	+		48	48	
<i>Alopecurus cuspidata</i> (R., 1777)	23-237-004-	+	+		18	18	
<i>Alopecurus luteus</i> GRAY., 1830	23-237-002-	+	+		2		Kleinrügen, Agden (= Zingst)
<i>Alopecurus hamatiparus</i> R., 1838	23-237-0041-	-	+	1941	1	1	WE-Änderung: neuere, nicht überprüfte Fund von KRAMER & KRAMER (1998): 1993, Hoflage, Havelberg
<i>Alopecurus hamatiparus</i> GRAY., 1830	23-237-008-	+	+		11	11	
<i>Alopecurus hamatiparus</i> MÄRK., 1830	23-237-010-	+	+		21	21	
<i>Alopecurus strictus</i> GRAY., 1830	23-237-012-	+	+		5	5	
<i>Alopecurus maritimus</i> GRAY., 1830	23-237-013-	+	+		29	29	
<i>Alopecurus hamatiparus</i> AUMÉ, 1830	23-237-014-	+	+		186	186	
<i>Alopecurus spicatus</i> RICH., 1839	23-237-015-	+	+		90	90	
<i>Alopecurus strictus</i> LACZYNSKY, 1962	23-237-016-	+	+		15	15	

Art	Index-Nr.	WE alt	WE neu	WE K2	Indv. ges.	Indv. WE:	Externe Fundorte, Mergel WE-Funde und weitere Anmerkungen
<i>Aleochara hantzli</i> LAM., 1964	23-237-017-	+	+		30	30	
<i>Aleochara lambrini</i> WOLL., 1864	23-237-018-	+	+		14	14	
<i>Aleochara lamphreus</i> GRAY., 1802	23-237-021-	+	+		63	63	
<i>Aleochara lyones</i> KR., 1892	23-237-022-	+	+		1	1	
<i>Aleochara villosa</i> MACHIL., 1830	23-237-024-	.	+	1978	3	3	
<i>Aleochara sanguinol.</i> (L., 1758)	23-237-025-	+	+		81	81	
<i>Aleochara foveata</i> GRAY., 1802	23-237-027-	+	+		4	4	
<i>Aleochara moerens</i> GYLL., 1827	23-237-028-	-	-		2	1	in colK von WE nur alter Fund ohne weiteren Samaritan (zum 1900), daher geringwertiger Bioten -); weiches Tier: Fichtengelänge
<i>Aleochara inaequalis</i> KR., 1836	23-237-032-	+	+		48	40	
<i>Aleochara curvicolle</i> KR., 1838	23-237-033-	+	+		45	45	
<i>Aleochara spathulata</i> (ER., 1837)	23-237-035-	+	+		21	21	
<i>Aleochara trugensis</i> VOEG., 1954	23-237-037-	o	o		4		Darmstadt
<i>Aleochara ruficornis</i> GRAY., 1802	23-237-038-	+	+		8	8	
<i>Aleochara amlichi</i> (ERT., 1889)	23-237-039-	o	o		1		Bayern
<i>Aleochara albivittata</i> GYLL., 1830	23-237-045-	+	+		14	14	
<i>Aleochara bipunctata</i> KR., 1836	23-237-044-	+	+		9	9	
<i>Aleochara bipunctata</i> (L., 1761)	23-237-046-	+	+		45	45	
<i>Aleochara verna</i> RAY., 1834	23-237-0461-	+	+		10	10	
<i>Aleochara grisea</i> KR., 1836	23-237-048-	+	+		3	2	
<i>Aleochara olivaceella</i> GRAY., 1806	23-237-049-	+	+		41	41	
<i>Aleochara pumilio</i> MICHIL., 1830	23-237-050-	+	+		16	16	

Tab. 2: Änderungen zum WE-Verbreitungsstatus im „Verzeichnis der Käfer Deutschlands“ (KÖHLER & KLAUSNITZER 1998) bei nicht in der Kerstens-Sammlung (colK) befindlichen Staphylinidenarten (Fundjahre bei noch nicht überprüften Funden eingeklammert; Abkürzungen wie in Tab. 1).

Art	Index-Nr.	WE alt	WE neu	WE unbek.	Anmerkungen
<i>Coryphus nitidus</i> (BL. DE BELVE, 1848)	23-046-013-	+	/		Stanis HOFFMANN (1965) vermutete, dass sich die Angaben von HERGEN (1963) zu <i>Coryphus nitidus</i> in der colK auf <i>C. bicolor</i> beziehen könnten; dies konnte durch Überprüfung bestätigt werden
<i>Eidolon fuscipes</i> RYZ., 1865	23-050-011-	o	-	1998	neue als Meldung; n. n. in Herze-Sammlung von Becken (RÖHR 2000a)
<i>Eidolon pusillus</i> ER., 1839	23-050-036-	-	+	2003	neuer Fund v. n. von Spitzberg (IV.2003, leg. Röss & Kautsch) und Nordsee (RÖHR 2001a)
<i>Stenus ampliventris</i> BAUER., 1890	23-055-037-	?	o		keine bekannter Funde
<i>Leptoporus flavocinctus</i> (HÖRNER, 1849)	23-0603-001-	o	?		alte und zweifelhafte Meldung von WINKLER (1993); Oldenburg
<i>Phloeonthus aculeatus</i> SCHNEPP., 1937	23-088-065-	?	o		keine bekannter Funde
<i>Quasitor innervatus</i> STYBEL., 1832	23-104-047-	+	o		keine bekannter Funde
<i>Mycetoporus orthocentrus</i> FAHNE., 1965	23-109-006-	+	?		frühere Meldungen von WINKLER & Rötzer (1988); Elmloos; Glatz (1992); Langenau
<i>Mytilinus gracilicornis</i> FAHNE. BRES., 1899	23-123-005-	-	o		keine bekannter Funde
<i>Cyphus annulatus</i> (ER., 1839)	23-2282-011-	?	/		nach HOFFMANN (1967) nicht für WE-Raum parallel
<i>Araucaria panobolus</i> (CZKA, 1933)	23-1881-0061-	o	+	1999	neuer Fund von Oldenburg (RÖHR 2000b)
<i>Dumetia holzschuhi</i> SEP., 1870	23-210-005-	o	+?	(1993)	neuer, nicht Stenopitris Fund von KURZE & KÄCHER (1998); Exemplar bei Ligen
<i>Aphane macula</i> (ER., 1839)	23-212-002-	+	/		Den von HERGEN (1967) als <i>Aphane macula</i> angegebene Tier aus der colK erweist sich bei Überprüfung als <i>A. unicolor</i>
<i>Oxyops leviss</i> WOLL., 1837	23-223-015-	o	+	2001	neuer Fund von Becken (30.VI.2001, leg. Röss)
<i>Oxyops flaviventris</i> ER., 1839	23-223-053-	o	?		alte und zweifelhafte Meldung von WINKLER (1993); Dargatz
<i>Oxyops nigrolineata</i> MULL. REY., 1875	23-223-084-	o	+?	(1993)	neuer, nicht Stenopitris Fund von KURZE & KÄCHER (1998); Exemplar bei Ligen

Diskussion

Die Käfersammlung von Georg Kerstens darf mit Recht als die umfassendste des Weser-Ems-Raumes bezeichnet werden. Während andere Sammler oftmals die zumeist kleinen und unscheinbaren Kurzflügelkäfer vernachlässigten, zählten gerade diese zu den von Kerstens bevorzugten Gruppen. So erklärt sich auch die Tatsache, dass Kurzflügler nahezu die Hälfte aller Tiere in der Kerstens-Sammlung ausmachen und zudem mit 799

(797) Arten über 90 % aller derzeit aus dem Weser-Ems-Raum bekannten Arten (S = 881) in der Sammlung mit Exemplaren aus dieser Region vertreten sind. Die Revision der Staphyliniden aus der Kerstens-Sammlung war somit von wesentlicher Bedeutung für die vorliegende Aktualisierung des Weser-Ems-Verzeichnisses.

Das Sammelverhalten Georg Kerstens' stand im Gegensatz zu dem anderer zoogeographisch ausgerichteter Insektensammler aus dem Weser-Ems-Raum. Die Herren Fritz und Richard Struve, die auf Borkum Insekten sammelten, stellten beispielsweise bei 4 gefangenen Individuen das Sammeln einer Art ein und überführten nur in Ausnahmefällen mehr Tiere einer Art in ihre Sammlung (ROSE 2000a). Kerstens hingegen überführte selbst dann noch Tiere in seine Sammlung, wenn die entsprechenden Arten bereits in vielen Exemplaren vorhanden waren. Durch die hohe Sammelintensität waren auch gemeinhin als selten eingestufte Arten in der Kerstens-Sammlung vielfach mit hohen Individuenzahlen vertreten (Tab. 1). War eine nicht-ubiquitäre Art hingegen tatsächlich nur mit wenigen Tieren in der Kerstens-Sammlung präsent, konnte dies als Indiz für die Seltenheit einer Art im Weser-Ems-Gebiet gewertet werden.

Trotz des Umfanges der Kerstens-Sammlung ist eine Repräsentativität für die gesamte Weser-Ems-Region nicht uneingeschränkt gegeben. Der Schwerpunkt von Kerstens' Sammeltätigkeit lag im weiteren Umkreis seines Wohnortes Aldrup in der Nähe von Wildeshausen. Mit seinem Motorroller entfernte er sich bei seinen Exkursionen nur in seltenen Fällen mehr als 100 Kilometer von diesem Ort. Von der Küste und den Ostfriesischen Inseln lagen daher nur relativ wenige Tiere vor. Hingegen dürfte die damalige Käferfauna der Wildeshauser Geest nahezu vollständig in der Sammlung vertreten sein, zumal Georg Kerstens versucht hat, alle möglichen Kleinstlebensräume zu untersuchen. Zudem operierte er mit verschiedenen Köder- und Fallenfangmethoden, wobei er mit einer modifizierten Lichtfangmethode besonders erfolgreich war (KERSTENS 1961).

In Zukunft mögen die detaillierten ökologischen Aufzeichnungen Georg Kerstens' beim Verständnis der bevorzugten Kleinstlebensräume vieler Arten wertvolle Erkenntnisse liefern. Kerstens selbst kannte die Habitate seiner Arten genau und konnte im Gelände zumeist exakt sagen, welche Arten an dieser oder jener Stelle zu finden sein würden. Zum Glück charakterisierte Georg Kerstens jeden Fundort akribisch in schriftlicher Form, so dass auch nachfolgende Generationen von seinen Kenntnissen profitieren können. Hierfür wäre es für die Zukunft wünschenswert, die umfangreichen Aufzeichnungen in eine Datenbank zu überführen und der Öffentlichkeit zugänglich zu machen.

Zusammenfassung

Die Kurzflügelkäfer der Käfersammlung von Georg Kerstens (1903-1982) wurden revidiert. Die Sammlung enthielt 26310 Kurzflügelkäfer aus 1025 Arten. Davon stammten aus dem Weser-Ems-Raum, dem bevorzugten Sammelgebiet von Georg Kerstens, 25145 Tiere aus mindestens 797 Arten. Inklusive der vorliegenden Revision sind 881 Kurzflüglerarten aus dem Weser-Ems-Raum bekannt, von denen drei Arten zuletzt vor 1900 und 23 Arten zuletzt zwischen 1900 und 1950 nachgewiesen wurden; 31 weitere Arten sind als fraglich einzustufen. Hinsichtlich des „Verzeichnis der Käfer Deutschlands“ ergeben sich 105 Status-Änderungen, 63 durch die Revision der Kerstens-Sammlung und 42 durch weitere publizierte und unpublizierte Funde.

Danksagung

Ich danke den Herren Dr. Volker Assing, Axel Bellmann, Jens Esser, Werner Lakomy sowie Prof. Dr. Volker Haeseler für viele interessante Hinweise und Meldungen. Frau Martina Kanther danke ich für Unterstützung bei einigen Sammelexkursionen. Herrn Dr. Ulf Beichle (Oldenburg) danke ich für die Unterstützung dieser Sammlungsrevision durch die Bereitstellung eines Arbeitsplatzes am Oldenburger Landesmuseum für Natur und Mensch.

Literatur

- ALTUM, B. (1865): Die Käfer Borkums. – Stettiner Entomol. Z. **26**: 144-147.
 ASSING, V. (1994): Ein neuer *Stenus* aus Mitteleuropa: *Stenus contumax* spec. nov. (Col.: Staphylinidae). – Entomologische Blätter **90**: 105-112.

- ASSING, V. & M. SCHÜLKE (2001): Supplemente zur mitteleuropäischen Staphylinidenfauna (Coleoptera, Staphylinidae). II. – Ent. Bl. **97** (2/3): 121-176.
- BRÜGGEMANN, F. (1873): Systematisches Verzeichniss der bisher in der Gegend von Bremen gefundenen Käferarten. – Abh. Naturw. Ver. Bremen **3**: 441-524.
- ERBELING, L. (1991): Die Käfersammlungen im Staatlichen Museum für Naturkunde und Vorgeschichte in Oldenburg. – Drosera '91: 21-24.
- GRÄF, H. (1987): Beitrag zur Käferfauna Langeoogs. – Ent. Bl. **83** (2-3): 65-90.
- GRÄF, H. (1992): 2. Beitrag zur Käferfauna Langeoogs. – Ent. Bl. **88** (1): 28-32.
- GUSAROV, V. I. (2002): *Xantholinus dvoraki* COIFFAIT, 1956, the only valid species of the subgenus *Meineidophallus* BORDONI, 1999, with remarkably variable internal sac of aedeagus (Coleoptera, Staphylinidae). – Zootaxa **21**: 1-11.
- HORION, A. (1963): Faunistik der mitteleuropäischen Käfer. Band IX: Staphylinidae 1. Teil, Micropeplinae bis Eu aesthetinae. – Überlingen Bodensee, 412 pp.
- HORION, A. (1965): Faunistik der mitteleuropäischen Käfer. Band X: Staphylinidae 2. Teil, Paederinae bis Staphylininae. – Überlingen Bodensee, 335 pp.
- HORION, A. (1967): Faunistik der mitteleuropäischen Käfer. Band XI: Staphylinidae 3. Teil, Habrocerinae bis Aleocharinae (ohne Subtribus Athethae). – Überlingen Bodensee, 419 pp.
- KERSTENS, G. (1950): Einiges über Käfer aus dem Weser/Emsgebiet. – Beiträge zur Naturkunde Niedersachsens (1): 41-46.
- KERSTENS, G. (1951): Einiges von der Oldenburger Käferfauna und ihrer Erforschung. – Oldenb. Jb. **51**: 228-236.
- KERSTENS, G. (1956): Bestimmungstabelle der *Tachyporus*-Arten Deutschlands. – Ent. Bl. **52**: 73-87.
- KERSTENS, G. (1958): Faunistisch-oekologische Notizen über einige Käferarten. – Ent. Bl. **54**: 25-28.
- KERSTENS, G. (1961): Coleopterologisches vom Lichtfang. – Ent. Bl. **57**: 119-138.
- KERSTENS, G. (1964): Eine neue *Micropeplus*-Art aus dem nordwestlichen Mitteleuropa nebst Bemerkungen zur Gruppe des *Philonthus sordidus* Grav. – Ent. Bl. **60** (1): 10-14.
- KERSTENS, G. (1971): *Stenus bohemicus* MACH. in Oldenburg. – Bombus **2** (50): 196.
- KÖHLER, F. (2000): Erster Nachtrag zum „Verzeichnis der Käfer Deutschlands“. – Ent. Nachr. Ber. **44** (1): 60-84.
- KÖHLER, F. & B. KLAUSNITZER (1998): Verzeichnis der Käfer Deutschlands. – Ent. Nachr. Ber., Beiheft **4**: 1-185.
- KUNZE, M. & P. KACHE (1998): Zonationszönosen von Kurzflügelkäfern an Flußufern Nordwestdeutschlands. – Z. Ökol. Natursch. **7** (1): 29-43.
- LOHSE, G. A. (1983): Georg Kerstens. – Abh. Verh. naturwiss. Ver. Hamburg: III-IV.
- LUCHT, W. H. (1987): Die Käfer Mitteleuropas. Katalog. – Krefeld, Goecke & Evers, 342 pp.
- PEUS, F. (1928): Beiträge zur Kenntnis der Tierwelt nordwestdeutscher Hochmoore. – Z. Morph. Ökol. Tiere **12**: 533-683.
- ROSE, A. (2000a): Die Kurzflügelkäfer der Sammlung F. und R. Struve von der Nordseeinsel Borkum (Coleoptera: Staphylinidae). – Ent. Bl. **96** (2): 127-156.
- ROSE, A. (2000b): Kleine Mitteilung Nr. 2205: *Acrotone pseudotenera* (CAM.) im Weser-Ems-Gebiet (Staphylinidae). – Ent. Bl. **96** (1): 23.
- ROSE, A. (2001a): Räumliche und zeitliche Verteilungsmuster von Kurzflügelkäfern (Coleoptera, Staphylinidae) auf Nordsee-Düneninseln unterschiedlicher Sukzessionsstadien. – Nümbrecht, Martina Galunder Verlag, iii & 220 pp & Anhang.
- ROSE, A. (2001b): Schatzkammer Artenvielfalt – das unentdeckte Land. – Oldenburg, Isensee-Verlag, 60 pp.
- SCHMINKE, H. K. (1996): Naturkundliche Sammlungen – das vernachlässigte Erbe? – Spektr. d. Wiss. **5**: 116-119.
- SCHNEIDER, O. (1898): Die Tierwelt der Nordsee-Insel Borkum unter Berücksichtigung der von den übrigen ostfriesischen Inseln bekannten Arten. – Abh. Naturw. Ver. Bremen **16**: 1-174.
- TOPP, W. (1971): Zur Ökologie der Müllhalden. – Ann. Zool. Fenn. **8**: 194-222.
- WEIDENHÖFER, W. (1996): Die Sammlung 'Georg Kerstens'. Zur Käferfaunistik im Weser-Ems-Gebiet. – Diplomarbeit, Univ. Göttingen, 223 pp.
- WESSEL, A. (1877): Beitrag zur Käferfauna Ostfrieslands. – Jahresber. Naturw. Ver. Bremen **12**: 567-594.
- WIEPKEN, C. F. (1883): Systematisches Verzeichnis der bis jetzt im Herzogthum Oldenburg gefundenen Käferarten. – Abh. Naturw. Ver. Bremen **8**: 39-103.
- WIEPKEN, C. F. (1886): Nachtrag zu dem systematischen Verzeichnisse der bis jetzt im Herzogthum Oldenburg gefundenen Käferarten. – Abh. Naturw. Ver. Bremen **9**: 339-354.
- WIEPKEN, C. F. & RÖBEN (1908): Fünfter Nachtrag zu dem systematischen Verzeichnis der bis jetzt im Herzogthum Oldenburg gefundenen Käferarten. – Abh. Naturw. Ver. Bremen **19**: 301-312.

Anschrift des Verfassers:

Dr. Armin Rose, Forschungsinstitut Senckenberg, Abteilung DZMB, Südstrand 44, D-26382 Wilhelmshaven, E-mail: arose@senckenberg.de